

АДМИНИСТРАТИВНЫЙ РЕГЛАМЕНТ
исполнения Федеральной службой по интеллектуальной собственности,
патентам и товарным знакам государственной функции по организации приема заявок
на промышленный образец и их рассмотрения, экспертизы и выдачи в установленном
порядке патентов Российской Федерации на промышленный образец

I. Общие положения

1. Административный регламент исполнения Федеральной службой по интеллектуальной собственности, патентам и товарным знакам государственной функции по организации приема заявок на промышленный образец и их рассмотрения, экспертизы и выдачи в установленном порядке патентов Российской Федерации на промышленный образец (далее - Регламент) определяет сроки и последовательность действий (административные процедуры), порядок взаимодействия между структурными подразделениями Федеральной службы по интеллектуальной собственности, патентам и товарным знакам (далее - Роспатент), а также его взаимодействия с гражданами и юридическими лицами при приеме заявок на промышленный образец и их рассмотрении, экспертизе и выдаче в установленном порядке патентов Российской Федерации на промышленный образец.

2. Исполнение государственной функции по организации приема заявок на промышленный образец и их рассмотрения, экспертизы и выдачи в установленном порядке патентов Российской Федерации на промышленный образец (далее - государственная функция) осуществляется Роспатентом с участием федеральных государственных учреждений, находящихся в его ведении, с возложением на подведомственные федеральные государственные учреждения проведения подготовительных работ для осуществления Роспатентом юридически значимых действий, связанных с правовой охраной результатов интеллектуальной деятельности и средств индивидуализации.

Федеральное государственное учреждение "Федеральный институт промышленной собственности Федеральной службы по интеллектуальной собственности, патентам и товарным знакам" в соответствии со своей уставной деятельностью обеспечивает подготовку проектов документов, связанных с исполнением государственной функции, для подписания их Руководителем Роспатента или уполномоченными им должностными лицами. Соответствующими полномочиями указанные должностные лица наделяются путем утверждения их должностных инструкций или издания соответствующих приказов Роспатента.

Федеральное государственное учреждение "Палата по патентным спорам Федеральной службы по интеллектуальной собственности, патентам и товарным знакам" (далее - ФГУ "Палата по патентным спорам") в рамках своей уставной деятельности обеспечивает соблюдение охраняемых законом прав и интересов заявителей и обладателей прав на результаты интеллектуальной деятельности и средства индивидуализации, а также

соблюдение законных прав и интересов иных физических и юридических лиц при принятии в административном порядке решений по результатам рассмотрения возражений и заявлений, отнесенных Кодексом к компетенции ФГУ "Палата по патентным спорам".

3. Исполнение государственной функции осуществляется в соответствии с:

Конвенцией по охране промышленной собственности от 20 марта 1883 года (далее - Парижская конвенция), ратифицированной Указом Президиума Верховного Совета СССР от 19 сентября 1968 года N 3104-VII "О ратификации Стокгольмского акта Парижской конвенции по охране промышленной собственности и Конвенции, учреждающей Всемирную организацию интеллектуальной собственности" (Ведомости Верховного Совета СССР, 1968, N 40, ст.363);

Локарнским соглашением от 8 октября 1968 года, устанавливающим Международную классификацию промышленных образцов (далее - МКПО), ратифицированным Указом Президиума Верховного Совета СССР от 30 мая 1972 года N 2968-VIII (Ведомости Верховного Совета СССР, 1972, N 23, ст.196);

Гражданским кодексом Российской Федерации (Собрание законодательства Российской Федерации, 1994, N 32, ст.3301; 2006, N 52, ст.5496; 2008, N 27, ст.3122) (далее - Кодекс);

Федеральным законом от 2 мая 2006 года N 59-ФЗ "О порядке рассмотрения обращений граждан Российской Федерации" (Собрание законодательства Российской Федерации, 2006, N 19, ст.2060);

постановлением Правительства Российской Федерации от 16 июня 2004 года N 299 "Об утверждении Положения о Федеральной службе по интеллектуальной собственности, патентам и товарным знакам" (Собрание законодательства Российской Федерации, 2004, N 26, ст.2668; 2005, N 17, ст.1577);

постановлением Совета Министров - Правительства Российской Федерации от 12 августа 1993 года N 793 "Об утверждении Положения о пошлинах за патентование изобретений, полезных моделей, промышленных образцов, регистрацию товарных знаков, знаков обслуживания, наименований мест происхождения товаров, предоставление права пользования наименованиями мест происхождения товаров и Положения о регистрационных сборах за официальную регистрацию программ для электронных вычислительных машин, баз данных и топологий интегральных микросхем" (далее - Положение о пошлинах) (Собрание актов Президента и Правительства Российской Федерации, 1993, N 34, ст.3182; Собрание законодательства Российской Федерации, 1996, N 34, ст.4123; 1997, N 16, ст.1902; N 34, ст.3993; 1998, N 14, ст.1601; 2002, N 3, ст.219; 2003, N 28, ст.2928; 2004, N 48, ст.4807; 2007, N 6, ст.760).

4. Описание результатов исполнения государственной функции.

Результатами исполнения государственной функции являются:

принятие решения о выдаче патента Российской Федерации на промышленный образец (далее - патент на промышленный образец) и выдача патента на промышленный образец;

принятие решения об отказе в выдаче патента на промышленный образец;

принятие решения о признании заявки на выдачу патента на промышленный образец (далее - заявка) отозванной;

уведомление об отзыве заявки по просьбе заявителя.

Процедура исполнения государственной функции завершается:

выдачей патента на промышленный образец;

направлением заявителю решения об отказе в выдаче патента на промышленный образец;

направлением заявителю решения о признании заявки отозванной;

направлением заявителю уведомления об отзыве заявки.

Решения Роспатента о выдаче патента на промышленный образец, об отказе в выдаче патента на промышленный образец, о признании заявки отозванной, а также уведомление об отзыве заявки по заявлению заявителя подписываются руководителем Роспатента.

Должностные лица, указанные в пункте 2 настоящего Регламента, подготавливают проекты указанных решений для подписания их руководителем Роспатента, а также подписывают документы, связанные с подготовкой решений (запросы, уведомления, письма).

5. Описание заявителей.

5.1. В соответствии с пунктом 1 статьи 1374 Кодекса заявка подается в Роспатент лицом, обладающим правом на получение патента, указанным в пунктах 1, 2 статьи 1357, пункте 3 статьи 1370, пункте 1 статьи 1371 и пункте 1 статьи 1373 Кодекса (далее - заявитель).

Согласно пункту 1 статьи 1357 Кодекса право на получение патента на промышленный образец первоначально принадлежит автору промышленного образца.

Согласно пункту 2 статьи 1357 Кодекса право на получение патента на промышленный образец может перейти к другому лицу (правопреемнику) или быть ему передано в случаях и по основаниям, которые установлены законом, в том числе в порядке универсального правопреемства, или по договору, в том числе по трудовому договору.

Согласно пункту 3 статьи 1370 Кодекса право на получение патента на служебный промышленный образец принадлежат работодателю, если трудовым или иным договором между работником и работодателем не предусмотрено иное.

Согласно пункту 1 статьи 1371 Кодекса в случае, когда промышленный образец создан при выполнении договора подряда или договора на выполнение научно-исследовательских, опытно-конструкторских или технологических работ, которые прямо не предусматривали его создание, право на получение патента на такой промышленный образец принадлежат подрядчику (исполнителю), если договором между ним и заказчиком не предусмотрено иное.

Согласно пункту 1 статьи 1373 Кодекса право на получение патента на промышленный образец, созданный при выполнении работ по государственному или муниципальному контракту для государственных или муниципальных нужд, принадлежит организации, выполняющей государственный или муниципальный контракт (исполнителю), если государственным или муниципальным контрактом не предусмотрено, что это право принадлежит Российской Федерации, субъекту Российской Федерации или муниципальному образованию, от имени которых выступает государственный или муниципальный заказчик, либо совместно исполнителю и Российской Федерации, исполнителю и субъекту Российской Федерации или исполнителю и муниципальному образованию.

Подтверждение права на получение патента каким-либо документом не требуется.

5.2. Подача заявки может осуществляться заявителем самостоятельно или через патентного поверенного, зарегистрированного в Роспатенте или через иного представителя.

Граждане, постоянно проживающие за пределами территории Российской Федерации, и иностранные юридические лица ведут дела с Роспатентом через патентных поверенных, зарегистрированных в Роспатенте, если международным договором Российской Федерации не предусмотрено иное.

Полномочия патентного поверенного или иного представителя удостоверяются доверенностью, выданной заявителем, патентообладателем.

II. Требования к порядку исполнения государственной функции

6. Порядок информирования о правилах исполнения государственной функции.

6.1. Информация о правилах исполнения государственной функции представляется:

на информационных стендах в Роспатенте;

в консультационном пункте работниками Роспатента, в обязанности которых входит консультирование;

на сайте Роспатента, в официальных бюллетенях Роспатента, в средствах массовой информации, изданиях информационных материалов (брошюр, буклетов и т.д.)

6.2. Сведения о месте нахождения Роспатента, справочных телефонах структурных подразделений, интернет-адресах, адресах электронной почты Роспатента, размещаются на интернет-сайте Роспатента по адресам: <http://www.fips.ru>, <http://www.rupto.ru>.

6.3. Документы, необходимые для исполнения государственной функции, представляются в Роспатент непосредственно, по факсу либо направляются почтой по адресу:

Бережковская наб., 30, к.1, Москва, Россия, Г-59, ГСП-5, 123995

Факс: (495)234-30-58, (495)232-91-12

Телефон справочной службы: (499)240-60-15

Режим рабочего времени:

Понедельник - четверг: 9:30-18:15

Пятница: 9:30-17:00.

6.4. Информация о порядке исполнения государственной функции предоставляется работниками, исполняющими государственную функцию:

непосредственно в Роспатенте;

с использованием средств телефонной связи, электронного информирования;

посредством размещения в информационно-телекоммуникационных сетях общего пользования (в том числе в сети Интернет), публикации в средствах массовой информации, издания информационных материалов (брошюр, буклетов и т.д.).

6.5. На информационных стендах в помещении, предназначенном для приема документов заявок, и интернет-сайте Роспатента размещается следующая информация:

извлечения из нормативных правовых актов, содержащих нормы, регулирующие деятельность по исполнению государственной функции;

текст настоящего Регламента с приложениями (полная версия на интернет-сайте);

блок-схема осуществления административных процедур в соответствии с настоящим Регламентом;

требования к подаче заявки с использованием электронно-цифровой подписи;

место нахождения, график (режим) работы, номера телефонов, адреса интернет-сайтов и электронной почты Роспатента, по которым заявители могут получить необходимую информацию;

порядок информирования о ходе исполнения государственной функции;

порядок получения консультаций;

списки контактных телефонов подразделений, осуществляющих административные процедуры;

порядок и сроки обжалования решений, действий или бездействия должностных лиц, исполняющих государственную функцию.

6.6. Консультации по вопросам, ответы на которые не требуют системного анализа и/или совокупного применения норм законодательных актов в области правовой охраны

промышленных образцов, предоставляются работниками консультационного пункта, расположенного по адресу:

Бережковская наб., 24, стр.1, Москва

Телефон: (499)240-58-42

Режим рабочего времени: ежедневно (кроме субботы, воскресенья, предпраздничных и праздничных дней) с 11.00 до 16.00, перерыв - с 13.00 до 14.00.

По вопросам, касающимся осуществления административных процедур по конкретным заявкам, находящимся на рассмотрении в Роспатенте, консультации предоставляются работниками, в обязанности которых входит в том числе консультирование по письменным обращениям или по телефону.

При поступлении письменного обращения с просьбой предоставить консультацию работники обязаны дать ответ в течение 30 дней со дня регистрации обращения в Роспатенте.

При осуществлении консультирования по телефону работники обязаны предоставлять информацию:

- о входящих номерах, под которыми зарегистрированы в системе делопроизводства Роспатента заявки, и о контактах с исполнителем;

- о принятых решениях или направленной корреспонденции по заявкам и их датах;

- о нормативных правовых актах по вопросам, касающимся административных процедур (наименование, дата и номер нормативного правового акта);

- о документах, необходимых для подачи заявки;

- о размещении на официальном сайте Роспатента информации о заявках и патентах на промышленные образцы.

6.7. По вопросам, связанным непосредственно с экспертизой заявок, находящихся на рассмотрении в Роспатенте, консультации предоставляются работниками, в обязанности которых входит рассмотрение заявок, и/или их непосредственными руководителями на экспертных совещаниях (переговорах).

7. Сроки исполнения государственной функции.

7.1. Сроки прохождения административных процедур, необходимых для исполнения государственной функции, указаны в пунктах настоящего Регламента, описывающих соответствующие административные процедуры. Допустимые сроки рассмотрения ходатайств, заявлений, писем и направления документов по результатам их рассмотрения не превышают одного месяца.

Срок выдачи патента на промышленный образец составляет две недели со дня публикации сведений о нем в официальном бюллетене Роспатента.

7.2. Приостановление исполнения государственной функции допускается только во исполнение принятых в соответствии с законодательством Российской Федерации судебных актов, предусматривающих обеспечительные меры, на сроки, предусмотренные в самом судебном акте, или сроки, необходимые для исполнения такого судебного акта в соответствии с законодательством Российской Федерации.

8. Требования к местам исполнения государственной функции.

8.1. Прием заявителей осуществляется в специально выделенных для этих целей помещениях.

Помещения для приема заявителей располагаются на нижнем этаже здания (строения) и на верхних (втором и выше) этажах зданий, оборудованных не менее чем двумя лифтами.

8.2. Помещения для приема заявителей оборудуются:

- противопожарной системой и средствами пожаротушения;
- системой оповещения о возникновении чрезвычайной ситуации.

Вход и выход из помещений оборудуются соответствующими указателями.

8.3. Места информирования, предназначенные для ознакомления заявителей с информационными материалами, оборудуются:

- информационными стендами;
- стульями и столами.

8.4. Площадь мест ожидания зависит от количества заявителей, обращающихся в Роспатент для подачи заявок.

Места ожидания в очереди на предоставление или получение документов могут быть оборудованы стульями, кресельными секциями, скамьями. Количество мест ожидания определяется исходя из фактической нагрузки и возможностей для их размещения в здании.

8.5. Помещения консультационного пункта обозначаются соответствующими табличками с указанием номера комнаты, фамилии, имени, отчества, должности работников, предоставляющих консультации.

Для проведения экспертных совещаний и переговоров отводятся специальные комнаты переговоров, обозначенные соответствующими табличками.

При организации рабочего места должна быть предусмотрена возможность свободного входа и выхода из помещения при необходимости.

8.6. На территории, прилегающей к месторасположению Роспатента, оборудуются места для парковки автотранспортных средств.

Доступ заявителей к парковочным местам является бесплатным.

9. Перечень документов, необходимых для исполнения государственной функции и требования к ним.

9.1. Основания для осуществления действий и принятия решений, направленных на исполнение государственной функции.

Основанием для осуществления действий и принятия решений, направленных на исполнение государственной функции, является подача заявки.

Юридически значимые действия, связанные с исполнением государственной функции, осуществляются при условии уплаты соответствующих патентных пошлин.

9.2. Состав заявки.

В соответствии с пунктом 2 статьи 1377 Кодекса заявка должна содержать:

заявление о выдаче патента с указанием автора промышленного образца и лица, на имя которого испрашивается патент, а также места жительства или места нахождения каждого из них;

комплект изображений изделия, дающих полное детальное представление о внешнем виде изделия;

чертеж общего вида изделия, эргономическую схему, конфекционную карту, если они необходимы для раскрытия сущности промышленного образца;

описание промышленного образца;

перечень существенных признаков промышленного образца.

В качестве изображений изделия, дающих полное детальное представление о его внешнем виде, могут быть представлены фотографии, рисунки, в том числе выполненные средствами компьютерной графики, репродукции, выполненные иными способами.

9.3. Документы, прилагаемые к заявке.

(1) В соответствии с пунктом 5 статьи 1374 Кодекса к заявке прилагается документ, подтверждающий уплату патентной пошлины в установленном размере, или документ, подтверждающий основания освобождения от уплаты патентной пошлины, либо уменьшения ее размера, либо отсрочки ее уплаты.

(2) При испрашивании конвенционного приоритета по заявке, поступившей в Роспатент по истечении шести месяцев с даты подачи первой заявки, но не позднее двух месяцев по истечении шестимесячного срока, к заявке прилагается документ с указанием не зависящих от заявителя обстоятельств, воспрепятствовавших подаче заявки в указанный шестимесячный срок, и подтверждением наличия этих обстоятельств, если нет оснований полагать, что они

известны Роспатенту.

Просьба об установлении конвенционного приоритета может быть представлена при подаче заявки (приводится в соответствующей графе заявления о выдаче патента) или до истечения двух месяцев с даты подачи заявки в Роспатент.

В соответствии с пунктом 2 статьи 1382 Кодекса заявитель, желающий воспользоваться правом конвенционного приоритета в отношении заявки на промышленный образец, должен представить в Роспатент до истечения трех месяцев с даты подачи заявки в Роспатент заверенную копию первой заявки, поданной в государстве - участнике Парижской конвенции по охране промышленной собственности.

Если первых заявок несколько, прилагаются копии всех этих заявок, которые также представляются до истечения трех месяцев с даты подачи в Роспатент заявки, по которой испрашивается конвенционный приоритет.

9.4. Промышленный образец и его виды.

В качестве промышленного образца охраняется художественно-конструкторское решение изделия промышленного или кустарно-ремесленного производства, определяющее его внешний вид (пункт 1 статьи 1352 Кодекса).

К изделиям могут быть отнесены любые изделия промышленного или кустарно-ремесленного производства, в частности упаковки, этикетки, эмблемы, шрифты, составные изделия, самостоятельные части изделий, в том числе компоненты для сборки в составные изделия, наборы (комплекты) совместно используемых изделий, интерьеры.

К самостоятельным частям изделий относятся их функционально самостоятельные части, видимые в процессе эксплуатации изделия.

Компонент для сборки в составное изделие - это функционально самостоятельная часть составного изделия, предназначенная для его сборки, которая может быть демонтирована без нарушения ее целостности и повторно использована для сборки составного изделия (например, бампер, фара).

К составным изделиям относятся изделия, состоящие из компонентов, предназначенных для сборки составного изделия (например, автомобиль). Составное изделие может быть подвергнуто разборке и повторной сборке.

К наборам (комплектam) относятся группы изделий, имеющих общее назначение и комплексное использование (например, мебельный гарнитур, сервиз и т.д.);

Промышленные образцы могут быть объемными или плоскостными.

Объемные промышленные образцы представляют собой композицию с трехмерной структурой.

Плоскостные промышленные образцы представляют собой композицию с двухмерной структурой.

9.5. Решения, которым не предоставляется правовая охрана в качестве промышленных образцов.

(1) Не могут быть объектами патентных прав согласно пункту 4 статьи 1349 Кодекса результаты интеллектуальной деятельности в сфере художественного конструирования, противоречащие общественным интересам, принципам гуманности и морали. К таким результатам интеллектуальной деятельности относятся, в частности:

решения, оскорбляющие человеческое достоинство, национальные или религиозные чувства, имеющие непристойное, жаргонное или циничное содержание или способные вызвать ассоциации с чем-либо, имеющим непристойное, жаргонное или циничное содержание;

решения, определяющие внешний вид изделий, противоречащих общественным интересам, принципам гуманности и морали;

решения, способные ввести в заблуждение пользователя изделия в отношении производителя и (или) места производства изделия и (или) товара, для которого изделие служит, в частности, тарой, упаковкой, эмблемой, этикеткой.

К решениям, способным ввести в заблуждение, относятся, в частности, решения, воспроизводящие или включающие элементы, тождественные или производящие общее впечатление, которое может привести к смешению:

а) с государственными гербами, флагами и другими государственными символами и знаками;

с сокращенными или полными наименованиями международных и межправительственных организаций, с их гербами, флагами, другими символами и знаками;

с официальными контрольными, гарантийными или пробирными клеймами, печатями, наградами и другими знаками отличия.

Такие элементы могут быть включены в решение внешнего вида изделия, если на это имеется согласие соответствующего компетентного органа;

б) с официальными наименованиями или изображениями особо ценных объектов культурного наследия народов Российской Федерации либо объектов всемирного культурного или природного наследия, изображениями культурных ценностей, хранящихся в коллекциях, собраниях и фондах, если патент испрашивается на имя лиц, не являющихся их собственниками, без согласия собственников или лиц, уполномоченных собственниками на регистрацию таких решений в качестве промышленных образцов;

в) с элементами, государственная регистрация которых в Российской Федерации в качестве товарных знаков не допускается в соответствии с международным договором Российской Федерации (пункт 5 статьи 1483 Кодекса), так как эти элементы охраняются в одном из государств - участников этого международного договора в качестве обозначения, позволяющего идентифицировать вина или спиртные напитки как происходящие с его

территории (производимые в границах географического объекта этого государства) и имеющие особое качество, репутацию или другие характеристики, которые главным образом определяются их происхождением, если промышленный образец относится к изделию, предназначенному для упаковки, маркировки вин или спиртных напитков, не происходящих с территории данного географического объекта;

г) с известными на дату подачи заявки на промышленный образец товарными знаками других лиц, заявленными на государственную регистрацию (статья 1492 Кодекса) в отношении однородных изделий товаров и имеющими более ранний приоритет, если заявка на государственную регистрацию товарного знака не отозвана или не признана отозванной;

с известными на дату подачи заявки на промышленный образец товарными знаками других лиц, охраняемыми в Российской Федерации, в том числе в соответствии с международным договором Российской Федерации, в отношении однородных изделий товаров и (или) товаров, для которого изделие служит, в частности, тарой, упаковкой, эмблемой, этикеткой, и имеющими более ранний приоритет;

с товарными знаками других лиц, признанными в установленном Кодексом порядке общеизвестными в Российской Федерации товарными знаками в отношении однородных изделий товаров и (или) товаров, для которого изделие служит, в частности, тарой, упаковкой, эмблемой, этикеткой;

д) с наименованиями мест происхождения товаров, охраняемыми в соответствии с Кодексом, за исключением случаев, когда правовая охрана промышленного образца испрашивается лицом, имеющим исключительное право на такое наименование, и если промышленный образец относится к тому же изделию (товару) или к изделию, служащему, в частности, тарой, упаковкой, эмблемой, этикеткой товара, для индивидуализации которого зарегистрировано наименование места происхождения товара;

е) с охраняемыми в Российской Федерации известными на дату подачи заявки фирменными наименованиями или коммерческими обозначениями (отдельными элементами наименования или обозначения), с наименованиями селекционных достижений, зарегистрированных в Государственном реестре охраняемых селекционных достижений, в отношении однородных изделий товаров и (или) товаров, для которого изделие служит, в частности, тарой, упаковкой, эмблемой, этикеткой;

ж) с известными именами (статья 19 Кодекса), псевдонимами (пункт 1 статьи 1265 Кодекса) или с производными от них обозначениями, с портретами или с факсимиле известных в Российской Федерации на дату подачи заявки лиц, без согласия этих лиц или их наследников;

з) с известными на дату подачи заявки знаками соответствия, доменными именами;

и) с обозначениями, действия по регистрации которых в качестве промышленных образцов в отношении изделий того же или однородного назначения, либо товарных знаков в отношении однородных изделий товаров или товаров, для которых изделие служит, в частности, тарой, упаковкой, эмблемой, этикеткой были признаны в установленном российским законодательством порядке актом недобросовестной конкуренции.

(2) Не предоставляется согласно пункту 3 статьи 1349 Кодекса правовая охрана промышленным образцам, содержащим сведения, составляющие государственную тайну.

(3) Не предоставляется правовая охрана в качестве промышленных образцов согласно пункту 5 статьи 1352 Кодекса:

решениям, обусловленным исключительно технической функцией изделия;

объектам архитектуры (кроме малых архитектурных форм), промышленным, гидротехническим и другим стационарным сооружениям;

объектам неустойчивой формы из жидких, газообразных, сыпучих или им подобных веществ.

9.6. Требование единства промышленного образца.

В соответствии с пунктом 1 статьи 1377 Кодекса заявка должна относиться к одному промышленному образцу или группе промышленных образцов, связанных между собой настолько, что они образуют единый творческий замысел (требование единства промышленного образца).

Единство промышленного образца признается соблюденным, если:

на изображениях изделия и в перечне существенных признаков промышленного образца представлен один промышленный образец, являющийся художественно-конструкторским решением одного изделия, в том числе, целого изделия, его самостоятельной части, набора (комплекта) из группы совместно используемых изделий;

на изображениях изделия и в перечне существенных признаков промышленного образца представлена группа промышленных образцов, образующих единый творческий замысел и представляющих собой художественно-конструкторские решения одного и того же изделия, относящиеся к одному подклассу МКПО, одно из которых определяет внешний вид изделия в целом, а другое (другие) - внешний вид видимой в процессе эксплуатации изделия его самостоятельной части (частей);

на изображениях изделия и в перечне существенных признаков промышленного образца представлена группа промышленных образцов, образующих единый творческий замысел и представляющих собой художественно-конструкторские решения, определяющие внешний вид одного и того же изделия в целом и относящиеся к одному классу МКПО, при этом каждое из решений определяет свой вариант внешнего вида изделия, а основные эстетические и (или) эргономические особенности внешнего вида изделия, обусловленные решениями - вариантами, совпадают (варианты).

9.7. Заявление о выдаче патента на промышленный образец.

(1) Заявление о выдаче патента на промышленный образец (далее - заявление) представляется на типографском бланке или в виде компьютерной распечатки по образцу, приведенному в приложении N 2 к настоящему Регламенту.

Если какие-либо сведения нельзя разместить полностью в соответствующих графах, их приводят по той же форме на дополнительном листе с указанием в соответствующей графе заявления: "см. продолжение на дополнительном листе".

(2) Графы заявления, расположенные в его верхней части, предназначены для внесения реквизитов в заявление после его поступления в Роспатент и заявителем не заполняются.

(3) В графе "Адрес для переписки" приводятся полный почтовый адрес на территории Российской Федерации и имя или наименование адресата, которые должны удовлетворять обычным требованиям быстрой почтовой доставки корреспонденции адресату.

В качестве адреса для переписки могут быть указаны, в частности, адрес места жительства заявителя (одного из заявителей) - гражданина, проживающего на территории Российской Федерации, или адрес места нахождения на территории Российской Федерации заявителя - юридического лица, либо адрес места нахождения патентного поверенного, зарегистрированного в Роспатенте, или иного представителя.

При отсутствии в заявлении адреса для переписки таковым считается адрес места нахождения патентного поверенного или иного представителя, если они назначены, в противном случае - при наличии адреса на территории Российской Федерации в графах заявления, относящихся к сведениям о заявителе, адрес места жительства (места нахождения) заявителя (если заявителей несколько, то первый из таких адресов).

В этой же графе дополнительно указывается номер телефона, факса и адрес электронной почты (e-mail), если они имеются.

(4) В графе под кодом (54) приводится название заявляемого промышленного образца (группы промышленных образцов), которое должно совпадать с названием, приводимым в описании промышленного образца.

(5) В графе под кодом (71) приводятся сведения о заявителе: фамилия, имя и отчество (если оно имеется) гражданина, причем фамилия указывается перед именем, или официальное наименование юридического лица (согласно учредительному документу), а также сведения об их соответственно месте жительства, месте нахождения, включая официальное наименование страны, полный почтовый адрес, и код страны по стандарту ST.3 Всемирной организации интеллектуальной собственности (далее - ВОИС).

Для российского юридического лица указывается основной государственный регистрационный номер (ОГРН).

Если заявителей несколько, указанные сведения приводятся для каждого из них.

Сведения о месте жительства заявителей, являющихся авторами промышленного образца, в данной графе не приводятся, а излагаются в графе под кодом (72).

Если право на получение патента на промышленный образец принадлежит Российской Федерации, субъекту Российской Федерации или муниципальному образованию (пункт 1 статьи 1373 Кодекса), заявитель указывается следующим образом: "Российская Федерация (или наименование субъекта Российской Федерации или наименование муниципального

образования), от имени которой выступает... (приводится официальное наименование юридического лица согласно учредительному документу, являющегося государственным или муниципальным заказчиком)".

В случае, если право на получение патента на промышленный образец принадлежит совместно организации, выполняющей государственный или муниципальный контракт (исполнителю), и соответственно Российской Федерации, субъекту Российской Федерации или муниципальному образованию, в графе под кодом (71) одновременно с указанными сведениями приводится официальное наименование исполнителя.

В этой же графе дополнительно простановкой знака "X" в соответствующей клетке отмечается, является ли указанное в этой графе лицо государственным заказчиком, муниципальным заказчиком либо исполнителем работ по государственному или муниципальному контракту для государственных нужд или муниципальных нужд; приводится источник бюджетного финансирования, например, номер государственного или муниципального контракта и дата его заключения.

(6) В графе под кодом (74) приводятся сведения о лице, назначенном заявителем для ведения от его имени дел с Роспатентом: фамилия, имя и отчество (если оно имеется), адрес места жительства (места нахождения) на территории Российской Федерации, номер телефона, телекса, факса, адрес электронной почты (e-mail), если имеются, срок представительства, который не может превышать трех лет. Срок представительства указывается в случае назначения представителя без представления доверенности.

Если указанное лицо является патентным поверенным, дополнительно указывается его регистрационный номер в Роспатенте. Если заявителей несколько, и заявка подается не через патентного поверенного, может быть указан общий представитель заявителей, назначенный из их числа.

Возможно также указание представителя, не являющегося патентным поверенным или одним из заявителей.

(7) Графа, содержащая просьбу об установлении приоритета, заполняется только тогда, когда испрашивается приоритет более ранний, чем дата подачи заявки в Роспатент. В этом случае простановкой знака "X" в соответствующих клетках отмечаются основания для испрашивания приоритета и указываются: номер более ранней, первой или первоначальной заявки, на основании которой испрашивается приоритет (пункты 3 и 4 статьи 1381, пункт 1 статьи 1382 Кодекса), или номер более ранней заявки, на основании дополнительных материалов к которой испрашивается приоритет (пункт 2 статьи 1381 Кодекса), и дата испрашиваемого приоритета (дата подачи более ранней заявки или дополнительных материалов к ней, дата подачи первой заявки, либо дата приоритета первоначальной заявки).

Если приоритет испрашивается на основании нескольких заявок, указываются номера всех заявок и, в соответствующих случаях, несколько дат испрашиваемого приоритета.

При испрашивании конвенционного приоритета указывается код страны подачи первой заявки по стандарту ST.3 ВОИС.

(8) Графа "Перечень прилагаемых документов" заявления заполняется путем простановки

знака "X" в соответствующих клетках и указания количества экземпляров и листов в каждом экземпляре прилагаемых документов. Для прилагаемых документов, вид которых не предусмотрен формой заявления ("другой документ"), указывается конкретно их назначение.

(9) В графе под кодом (72) приводятся сведения об авторе промышленного образца: фамилия, имя и отчество (если оно имеется), полный почтовый адрес места жительства, включающий официальное наименование страны и ее код по стандарту ST.3 ВОИС.

(10) Графа, расположенная непосредственно под графой, имеющей код (72), заполняется только тогда, когда автор просит не упоминать его в качестве такового при публикации сведений о выдаче патента на промышленный образец. В этом случае приводятся фамилия, имя и отчество (если оно имеется) автора, не пожелавшего быть упомянутым при публикации, и его подпись.

(11) Заполнение последней графы заявления "Подпись" с указанием даты подписания обязательно во всех случаях. Заявление подписывается заявителем. От имени юридического лица заявление подписывается руководителем организации или иным лицом, уполномоченным на это учредительными документами юридического лица, с указанием его должности; подпись скрепляется печатью юридического лица.

При подаче заявки через представителя заявителя заявление подписывается заявителем или его представителем.

В случае если заявление подписано представителем заявителя, не являющимся патентным поверенным, к заявлению прикладывается доверенность, выданная ему заявителем.

Если дата подписания заявления не указана, то таковой считается дата получения заявления Роспатентом.

(12) Подписи в графах заявления расшифровываются с указанием фамилии и инициалов подписывающего лица.

(13) Наличие подписи заявителя или его представителя обязательно на каждом дополнительном листе.

9.8. Комплект изображений изделия.

9.8.1. Назначение изображения.

Изображение внешнего вида изделия является основным документом, содержащим информацию о заявленном промышленном образце, используемую для определения объема правовой охраны промышленного образца, предоставляемого на основании патента - информацию о совокупности признаков промышленного образца, включенных в перечень существенных признаков промышленного образца (пункт 9.10.1 настоящего Регламента).

Согласно пункту 3 статьи 1354 Кодекса охрана интеллектуальных прав на промышленный образец предоставляется на основании патента в объеме, определяемом совокупностью его существенных признаков, нашедших отражение на изображениях изделия и приведенных в перечне существенных признаков промышленного образца.

9.8.2. Требования к видам и содержанию изображений.

(1) Заявка на объемный промышленный образец должна содержать изображения общего вида изделия в ракурсе 3/4 спереди, а также такое количество видов изображений изделия (например, спереди, слева, справа, сзади, сверху, снизу), которое дает полное детальное представление о внешнем виде изделия (пункт 2 статьи 1377 Кодекса).

Для изделий швейной промышленности могут быть достаточны виды спереди и сзади, в частности, на манекене.

Для плоскостного промышленного образца достаточно одного вида.

Плоскостные промышленные образцы текстильных изделий с раппортом на изображении должны быть представлены с повторяющимся раппортом.

Набор (комплект) изделий должен быть представлен на изображениях общего вида полностью, т.е. всеми изделиями, входящими в набор (комплект). Кроме того, каждое изделие, входящее в набор (комплект), дополнительно представляется на отдельных изображениях во всех требуемых видах. Только в том случае, когда набор (комплект) изделий технически не может быть представлен на одном изображении общего вида в полном составе, допускается представление фрагментов набора на отдельных изображениях.

Каждое изделие группы промышленных образцов должно быть представлено отдельным комплектом изображений во всех необходимых видах.

Изделия, которые могут закрываться, складываться, трансформироваться и т.д. (например, холодильники, телефонные будки, шкапулки), могут быть представлены изображениями этих изделий в закрытом и/или открытом виде.

(2) В тех случаях, когда цветографическая (художественно-колористическая) проработка является одним из существенных признаков промышленного образца, все изображения, предусмотренные подпунктом (1) настоящего пункта, должны быть представлены в цвете.

(3) Изображения изделий должны быть четкими, ясными, безусловными, представленными на нейтральном фоне, без посторонних предметов, и позволять без дополнительных разъяснений идентифицировать элементы (признаки) внешнего вида изделия как на освещенных, так и на теневых его сторонах.

Допускается применение пунктирной линии для отображения на изображении изделия тех его частей (элементов) внешнего вида, которые не определяют его основные эстетические и (или) эргономические особенности (несущественные признаки промышленного образца), либо на правовую охрану которых заявитель не претендует.

9.9. Описание промышленного образца.

9.9.1. Назначение описания.

Описание должно раскрывать в словесной форме элементы (признаки) внешнего вида

изделия, представленного на изображениях.

9.9.2. Структура описания.

Описание начинается с названия промышленного образца. Перед названием указывается индекс рубрики действующей редакции МКПО, к которой относится промышленный образец.

Описание содержит следующие разделы:

назначение и область применения промышленного образца;

аналоги промышленного образца;

перечень изображений, дающих полное детальное представление о внешнем виде изделия, а также других материалов, иллюстрирующих промышленный образец (чертеж, эргономическая схема, конфекционная карта) в случае их представления;

раскрытие сущности промышленного образца.

Не допускается замена раздела описания отсылкой к источнику, в котором содержатся необходимые сведения (литературному источнику, описанию к ранее поданной заявке, описанию к охранному документу и т.п.).

Порядок изложения описания может отличаться от приведенного выше, если, с учетом особенностей промышленного образца, иной порядок способствует лучшему пониманию его сущности.

Если заявлена группа промышленных образцов, разделы описания должны содержать соответствующую информацию в отношении каждого промышленного образца группы.

9.9.3. Название промышленного образца.

(1) Название промышленного образца должно быть кратким и точным.

Название промышленного образца должно раскрывать назначение изделия, к которому относится промышленный образец, и излагаться в единственном числе. Исключение составляют названия, которые в соответствии с правилами грамматики или общепринято употребляются только во множественном числе, например, "ножницы", "ботинки", "макароны", "рожки".

(2) Название промышленного образца рекомендуется формулировать в терминах МКПО.

(3) Специальные названия могут иметь следующую структуру: указание родового понятия (например, "станок"), затем - видового понятия (например, "токарный"), после чего, в случае необходимости, - специального назначения или специального названия (например, "для изготовления оптических приборов"). Полное для данного примера название - "Станок токарный для изготовления оптических приборов".

(4) Название промышленного образца, относящегося к набору, комплекту изделий, должно начинаться со слова "набор", "комплект".

(5) Название группы промышленных образцов, относящихся к одному изделию, должно содержать название изделия, дополненное указанием в скобках слова "варианты" и количеством вариантов. Например: "Кресло (3 варианта)".

(6) Название группы промышленных образцов, относящихся к одному изделию, и его части, должно содержать названия изделия в целом с указанием в скобках (изделие в целом) и название его части с указанием в скобках (самостоятельная часть изделия).

(7) Если заявлена группа промышленных образцов, относящихся к изделию и его части, причем изделие и (или) его часть представлены вариантами, название должно содержать названия изделия в целом, дополненное указанием в скобках слова "варианты" и количеством вариантов, с указанием в скобках (изделие в целом) и название его части, дополненное указанием в скобках слова "варианты" и количеством вариантов, с указанием в скобках (самостоятельная часть изделия).

(8) В названии промышленного образца не рекомендуется использовать личные имена, аббревиатуры и другие словесные обозначения, которые не служат целям идентификации назначения изделия, к которому относится промышленный образец.

9.9.4. Содержание разделов описания.

9.9.4.1. Назначение и область применения промышленного образца.

В данном разделе описания приводятся сведения о назначении изделия, к которому относится промышленный образец, и области применения изделия, указываются преимущественные области применения изделия.

9.9.4.2. Аналоги промышленного образца.

В данном разделе приводятся сведения об известных заявителю аналогах промышленного образца. В качестве аналога промышленного образца указывается художественно-конструкторское решение изделия сходного внешнего вида, того же или однородного назначения, известное из сведений, ставших общедоступными в мире до даты приоритета промышленного образца.

При описании каждого из аналогов приводятся признаки аналога с указанием тех из них, которые совпадают с признаками заявляемого промышленного образца. После описания аналога - библиографические данные источника информации, в котором он раскрыт.

Наиболее близкий к заявленному промышленному образцу по совокупности существенных признаков аналог указывается как ближайший аналог. В случае если заявлена группа промышленных образцов - вариантов, в качестве ближайшего аналога указывается один наиболее близкий для всех вариантов аналог.

В случае если заявлена группа промышленных образцов, относящаяся к изделию в целом и его части, в качестве ближайших аналогов указываются ближайший аналог решения изделия

в целом и ближайший аналог решения части изделия.

9.9.4.3. Перечень изображений изделия и других представленных материалов, необходимых для раскрытия сущности промышленного образца.

В разделе перечисляются изображения внешнего вида изделия, а также чертежи, схемы, конфекционные карты, слайды и др., если они представлены, в соответствии с их нумерацией и приводится краткое указание того, что изображено на каждом из них.

Если заявлена группа промышленных образцов, то изображения внешнего вида изделия, чертежи, схемы, конфекционные карты, слайды и др. перечисляются в соответствии с их нумерацией и кратким указанием того, что изображено на каждом из них, для каждого промышленного образца группы отдельно.

9.9.4.4. Раскрытие сущности промышленного образца.

9.9.4.4.1. Сведения, раскрывающие сущность промышленного образца.

(1) Промышленный образец характеризуется признаками внешнего вида изделия.

Сущность промышленного образца выражается в совокупности существенных признаков.

К существенным признакам промышленного образца относятся признаки, определяющие эстетические и (или) эргономические особенности внешнего вида изделия, в частности форма, конфигурация, орнамент, сочетание цветов (пункт 1 статьи 1352 Кодекса).

К существенным признакам промышленного образца могут относиться линии, контуры, декор изделия, текстура или фактура материала изделия и/или его орнаментация.

Существенные признаки внешнего вида изделия оставляют зрительное впечатление.

К несущественным признакам относятся такие признаки внешнего вида изделия, исключение которых из композиции промышленного образца не изменяет зрительного впечатления.

При раскрытии сущности промышленного образца указываются все существенные признаки промышленного образца, при этом выделяются существенные признаки заявленного промышленного образца, являющиеся отличительными от ближайшего аналога.

При описании существенных признаков приводятся ссылки на изображение внешнего вида изделия, а также на чертеж общего вида изделия, эргономическую схему, конфекционную карту, если они имеются. Для описания используются такие словесные характеристики признаков, которые позволяют однозначно идентифицировать описанный признак с соответствующим визуально воспринимаемым признаком изображения изделия.

(2) В данном разделе описания отмечаются эстетические и (или) эргономические особенности изделия (последние, только если они проявляются во внешнем виде), в котором воплощен заявленный промышленный образец, и поясняется влияние признаков, отнесенных к существенным, на формирование внешнего вида изделия, обладающего указанными

особенностями, если это не очевидно.

К эстетическим и (или) эргономическим особенностям внешнего вида изделия могут быть отнесены, в частности:

художественно-информационная выразительность;

рациональность формы, целостность композиции;

эргономичность.

Эстетические и (или) эргономические особенности внешнего вида изделия могут проявляться, например, в том, что:

обеспечена соподчиненность частей относительно доминирующего элемента, способствующая целостному восприятию композиции (для объектов с развитой пространственной структурой);

обеспечена полная досягаемость зон органов управления с учетом последовательности использования и досягаемости каждого (для пультов пилотских кабин, автомобиля и т.д.);

упаковка оформлена в виде старинной шкатулки, а этикетка имитирует истлевший папирус (для коллекционных сортов чая и марочных вин соответственно);

обеспечены учет влияния среды и защита от вандализма;

обеспечено удобство пользования (спортивный инвентарь и оборудование, армейское снаряжение, сложная бытовая электротехника);

зрительный образ отражает непроемкий, бытовой характер машины (для садово-огородного минитрактора);

в образной характеристике машины скрыто ее сугубо специальное назначение с целью психологической компенсации физической неполноценности ребенка (для велосипеда для детей-инвалидов),

В этом же разделе описания могут быть указаны достоинства изделия, обусловленные отмеченными особенностями его внешнего вида.

(3) Для подтверждения эргономических особенностей при описании внешнего вида приборов, станков и других подобных объемных промышленных образцов следует охарактеризовать использование изделия по отношению к человеку, взаимодействие наиболее важных композиционных элементов, узлов и деталей внешнего вида изделия, раскрыть особенности взаимосвязи человека и изделия.

(4) При описании комплекта (набора) указываются все входящие в его состав изделия, обеспечивающие возможность комплексного использования. Все изделия набора должны быть выполнены с использованием единого образного и/или стилистического принципа решения. Кроме общих для всех изделий комплекта признаков, указываются признаки,

характеризующие особенности отдельных изделий.

(5) При описании группы промышленных образцов, составляющих варианты, полностью описываются совокупности существенных признаков каждого варианта с указанием общих для всех вариантов доминирующих признаков, характеризующих, например, основные композиционные элементы и их расположение, форму, пластическую проработку и т.д., подтверждающих единый творческий замысел, и выделяются признаки, отличающие варианты один от другого. Признаки, отличающие один вариант от другого, как правило, являются дополнительными к основным и характеризуют проработку основных композиционных элементов, колористическое решение, дополнительные элементы и их проработку и т.п.

При описании группы промышленных образцов, составляющих решения внешнего вида изделия в целом и его части, полностью описываются совокупности существенных признаков каждого решения, показывается их влияние на эстетические и (или) эргономические особенности.

(6) При раскрытии сущности промышленного образца не допускается выражение признака в виде альтернативных понятий, характеризующих разные формы его реализации. Если разные формы реализации признака в совокупности с другими признаками определяют внешний вид изделия с одними и теми же эстетическими и (или) эргономическими особенностями, описываются варианты промышленных образцов, каждому из которых присущ признак, характеризующий только одну из указанных форм реализации. Например, неправильно характеризовать форму как "круглый или квадратный" или "круглый, квадратный". Следует в одном варианте привести характеристику "круглый" в другом варианте - "квадратный".

(7) В этом разделе приводятся также сведения о возможности осуществления заявленного промышленного образца, то есть изготовления воплощающего его изделия промышленным или кустарным способом с реализацией указанного заявителем назначения, при необходимости, с указанием применяемых материалов и технологических процессов. Если заявлена группа промышленных образцов, относящихся к изделию в целом и к его части, в этом разделе приводятся сведения о способах компоновки частей изделия.

9.9.4.4.2. Признаки, используемые для характеристики внешнего вида изделия и художественно-конструкторских решений.

(1) Для характеристики художественно-конструкторских решений изделий, обладающих сложной композицией, в основе которой лежит развитая объемно-пространственная структура (например, станка, сельскохозяйственной машины, мотоцикла), используются, в частности, следующие признаки:

состав и взаимное расположение композиционных элементов;

форма, включая пластическую проработку, композиционных элементов.

(2) Для характеристики художественно-конструкторских решений изделий с моноблочной композицией (например, телевизора, радиоприемника, щитового прибора, шкатулки), а также решений, построенных на соотношениях элементарных геометрических объемов (например,

мебельный секционный блок), используются, в частности, следующие признаки:

состав и взаимное расположение композиционных элементов;

пластическое, графическое, цветовое, фактурное решение этих элементов, находящихся, как правило, на фронтальной поверхности изделия.

(3) Для характеристики художественно-конструкторских решений изделий, имеющих плоскостную композицию (например, тканей, косынок, платков), используются, в частности, следующие признаки:

композиционное построение;

ритмическая организация, линейно-графическое соотношение элементов, мотивов орнамента;

проработка мотивов орнамента;

колористическое решение;

характер фактуры (переплетение нитей ткани).

(4) Для характеристики художественно-конструкторского решения одежды используются, в частности, следующие признаки:

форма, являющаяся объемной характеристикой модели;

пропорции, определяющие зрительно воспринимаемые соотношения частей между собой;

силуэт, являющийся плоскостной характеристикой модели;

ритм, определяющий соразмерное чередование каких-либо элементов;

детали, т.е. элементы, накладываемые на поверхность одежды на любом ее участке, их форма;

отделка, т.е. элемент, не имеющий функционального значения с точки зрения утилитарного применения изделия, играющий декоративную роль в решении модели, использование которого может являться одновременно технологическим приемом (например, обработка края одежды, укрепление соединяющего детали шва и т.п.);

фурнитура (пуговицы, крючки и т.п.), входящая в структуру изделия для соединения и разъединения его отдельных частей, а также являющаяся декоративным элементом;

материал с его декоративными особенностями.

(5) Для характеристики художественно-конструкторских решений обуви используются, в частности, следующие признаки:

форма, являющаяся объемной характеристикой модели, включающая в том числе, форму колодки;

конструкция верха и низа;

состав, форма и взаимное расположение элементов конструкции (союзка, берцы, задник, голенище, подошва и т.п.);

материал с его декоративными особенностями;

детали отделки;

фурнитура;

колористическое решение.

(6) Для характеристики художественно-конструкторских решений комплектов (наборов) изделий, помимо признаков, используемых для характеристики художественно-конструкторских решений соответствующих изделий, используются, в частности, признаки, отражающие:

характер взаимодействия частей;

соподчиненность элементов;

пропорциональный строй как самих исходных элементов и тех изделий, которые созданы на основе использования этих элементов, так и всего комплекта (набора) в целом.

(7) Для характеристики художественно-конструкторских решений печатной продукции (например, обложек, этикеток, ярлыков, наклеек и т.п.) используются, в частности, признаки, отражающие:

композиционное построение;

проработку графических элементов, изобразительных мотивов, орнамента;

расположение и выполнение шрифтовой графики (без характеристики семантики словесных элементов, которая не является признаком промышленного образца);

колористическое решение.

(8) При характеристике художественно-конструкторских решений изделий, внешний вид которых определяется двумя состояниями: закрытым (сложенным) и открытым (например, шкафы, холодильники, приборы в закрытом корпусе, телефонные будки, шкатулки) могут использоваться признаки, характеризующие как наружный вид, так и внутренний вид.

(9) При характеристике сложного художественно-конструкторского решения в случае невозможности словесно описать характеристику признака этот признак может быть выражен путем указания на совпадение внешнего вида изделия или его элемента с внешним

видом общеизвестного изделия иного назначения.

(10) Не допускается замена характеристики признака отсылкой к источнику информации, в котором раскрыт этот признак.

9.10. Перечень существенных признаков промышленного образца.

9.10.1. Назначение перечня существенных признаков промышленного образца.

Перечень существенных признаков промышленного образца предназначается совместно с изображением изделия для определения объема правовой охраны промышленного образца (пункт 3 статьи 1354 Кодекса) и притязаний заявителя (пункт 2 статьи 1377 Кодекса).

Признаки перечня предназначены для идентификации тех признаков внешнего вида изделия, представленного на изображениях, которые определяют объем правовой охраны (притязания заявителя).

Признаки, нашедшие отражение только на чертежах, схемах или поясняющих рисунках, в перечень не включаются.

9.10.2. Требования, предъявляемые к перечню существенных признаков промышленного образца и изложению его признаков.

(1) Перечень включает существенные признаки промышленного образца, обуславливающие эстетические и (или) эргономические особенности внешнего вида изделия, представленного на его изображениях, и признаки, указывающие на назначение изделия.

(2) Признаки перечня должны быть выражены понятиями, смысловое содержание которых однозначно понятно пользователю изделия. Характеристика признака должна позволять однозначно идентифицировать его с визуально воспринимаемым признаком, нашедшим отражение на изображении внешнего вида изделия.

(3) Не допускается включать в перечень характеристики неидентифицируемых на изображениях признаков промышленного образца, в частности, характеристики зрительно неразличимых на изображениях элементов внешнего вида изделия, зрительно неразличимых соотношений размеров элементов и абсолютных размеров элементов, указания на отсутствие каких-либо элементов.

(4) Если изображение изделия содержит надпись, то характеристика такого признака в перечне может быть дана только через раскрытие графических особенностей исполнения надписи. Не допускается характеризовать признак перечня семантикой надписи.

(5) Признаки перечня существенных признаков промышленного образца следует характеризовать понятиями, содержащимися в его описании.

Характеристики признаков, включенных в перечень, рекомендуется излагать так, чтобы раскрывать решение внешнего вида изделия в статическом состоянии. Допускается указание на выполнение элементов с возможностью изменения положения, взаимного расположения и т.п., например, игрушки-трансформеры, складные стулья.

Признак в перечне не может быть заменен отсылкой к изображениям изделия, кроме случаев, когда без такой отсылки признак невозможно охарактеризовать понятиями, смысловое содержание которых однозначно понятно пользователю изделия. В таких случаях признак в перечне может содержать отсылку к изображению. Например, характеристика пластического решения либо формы выполнения может быть выражена как: "выполнение столешницы такой формы, как это показано на изображении".

Не рекомендуется включать в перечень признаки, характеризующие наличие стандартных графических изображений служебно-потребительского значения, имеющих специальное информационное содержание (верх, не кантовать, штрихкод и т.д.), если их включение в композицию промышленного образца не создает отличительных эстетических особенностей.

9.10.3. Структура и оформление перечня существенных признаков промышленного образца.

Перечень существенных признаков может относиться к одному или к нескольким промышленным образцам.

Перечень существенных признаков, относящихся к одному промышленному образцу, излагается в одном пункте.

Один пункт перечня не нумеруется.

Перечень существенных признаков, относящихся к группе промышленных образцов, излагается в нескольких пунктах, количество которых соответствует количеству промышленных образцов, объединенных в группу.

Пункты перечня, относящегося к группе промышленных образцов, нумеруются арабскими цифрами последовательно, начиная с 1, в порядке их изложения.

Перечень существенных признаков промышленного образца излагается на отдельном листе (листах).

9.10.3.1. Перечень существенных признаков, включающий один пункт.

(1) Изложение перечня существенных признаков одного промышленного образца начинается с признаков, указывающих на назначение изделия (родовое понятие промышленного образца).

После родового понятия вводится слово "характеризующийся" или "характеризующаяся" или "характеризующееся" или "характеризующиеся" в зависимости от вида изделия, к которому относится заявленный промышленный образец, и излагается совокупность существенных признаков, которыми характеризуется промышленный образец.

(2) Изложение перечня существенных признаков одного промышленного образца может осуществляться с разделением на ограничительную часть, включающую признаки промышленного образца, совпадающие с признаками наиболее близкого аналога, и отличительную часть, включающую признаки, которые отличают промышленный образец от

наиболее близкого аналога.

При составлении перечня с разделением на ограничительную и отличительную части после изложения ограничительной части вводится слово "отличающийся", непосредственно после которого излагается отличительная часть.

Перечень составляется без разделения пункта на ограничительную и отличительную части, в частности, если он характеризует промышленный образец, не имеющий аналогов.

(3) Пункт перечня существенных признаков излагается в виде логически связанного последовательного изложения характеристик признаков промышленного образца как одно предложение.

(4) Пункт перечня признается не относящимся к одному промышленному образцу, если содержащаяся в нем совокупность признаков:

включает выраженные в виде альтернативы признаки, либо группы признаков;

включает характеристики промышленных образцов, относящихся к разным изделиям, каждое из которых имеет собственное назначение, без реализации этими изделиями совместного использования (некомплект).

9.10.3.2. Перечень существенных признаков, включающий несколько пунктов.

(1) Перечень существенных признаков группы промышленных образцов излагается в виде нескольких пунктов, в каждый из которых включаются признаки одного из промышленных образцов, составляющих группу.

(2) Пункт перечня группы промышленных образцов не должен содержать ссылок на другие пункты этого перечня.

9.11. Материалы, поясняющие сущность промышленного образца.

(1) Материалы, поясняющие сущность промышленного образца, могут быть представлены при необходимости в дополнение к изображениям изделия и оформлены в виде поясняющих графических материалов (чертежей, эргономических схем, рисунков и др.), конфекционных карт, оригиналов или макетов изделий либо их частей.

(2) Чертеж общего вида представляется в случае, когда он необходим для пояснения сущности промышленного образца, определения габаритов, соотношений размеров внешнего вида изделия или его элементов.

(3) Эргономическая схема изделия представляется в случае, когда она необходима для пояснения указанных заявителем эргономических особенностей внешнего вида изделия.

(4) Поясняющие рисунки предоставляются в том случае, когда невозможно проиллюстрировать промышленный образец изображениями, чертежами или схемами.

(5) Чертежи, схемы и рисунки должны быть пояснены в тексте описания.

(6) На чертеже или схеме могут быть указаны габаритные размеры изделия и его элементов (высота, ширина, глубина размещения средств отображения информации и органов управления, рабочей поверхности, расстояние между близко расположенными элементами формы и др.), позволяющие судить о расположении основных элементов в функциональных зонах деятельности человека, об удобстве и безопасности эксплуатации изделия.

Элементы на чертежах или схемах обозначаются теми же арабскими цифрами, что и в описании. Один и тот же элемент на нескольких фигурах чертежа (схемы) обозначается одной и той же цифрой. Ссылочные обозначения, не упомянутые в описании, на чертежах (схемах) не проставляются, и наоборот.

Изображение на чертеже должно быть представлено в прямоугольных (ортогональных) проекциях (в различных видах, разрезах и сечениях). Для наглядности допускается его представление в аксонометрической проекции. Каждый элемент на чертеже выполняется пропорционально всем другим элементам, за исключением случаев, когда для четкого изображения элемента необходимо различие пропорций.

Каждый чертеж (схема) нумеруется как фигура, например, фиг.1, фиг.2 и т.д. в порядке единой нумерации независимо от вида изображения, в соответствии с очередностью упоминания их в тексте описания. Если описание поясняется одной фигурой, то она не нумеруется.

Чертежи, схемы и поясняющие рисунки представляются на отдельном листе, в правом верхнем углу которого рекомендуется приводить название промышленного образца, указание номера варианта.

(7) Конфекционная карта (образец текстильных, трикотажных материалов, кожи, фурнитуры, отделки и т.п., рекомендуемых для изготовления изделия) представляется в том случае, если промышленный образец относится к изделиям легкой и текстильной промышленности. Образец материалов с повторяющимся рисунком (декоративных материалов, ковров, тканей и др.) представляется в размере раппорта рисунка.

9.12. Оформление документов заявки.

9.12.1. Язык заявки.

Заявление о выдаче патента представляется на русском языке.

Допускается дополнительно к указанию в заявлении о выдаче патента имен, наименований и адресов на кириллице приведение их также на латинице для последующего использования при публикации на английском языке сведений в изданиях Роспатента. Прочие документы заявки представляются на русском или другом языке.

В соответствии с пунктом 2 статьи 1374 Кодекса если документы заявки представлены на другом языке, к заявке прилагается их перевод на русский язык.

9.12.2. Количество экземпляров.

Документы заявки - заявление о выдаче патента на промышленный образец, описание промышленного образца и перечень существенных признаков промышленного образца, составленные на русском языке, представляются в двух экземплярах. Оба экземпляра должны быть пригодны для репродуцирования. Те же документы, если они составлены на другом языке, представляются в одном экземпляре, а перевод их на русский язык - в двух экземплярах.

Остальные документы и перевод их на русский язык, если они составлены на другом языке, представляются в одном экземпляре.

Изображения изделия представляются таким количеством видов, которое обеспечивает отображение всех существенных признаков. Все изображения представляют в трех экземплярах.

Чертежи общего вида, эргономические схемы, конфекционные карты представляются в двух экземплярах.

9.12.3. Недопустимые элементы.

Заявка не должна содержать выражений, чертежей, рисунков, фотографий, изображений и иных материалов, противоречащих общественным интересам (в том числе общественному порядку), принципам гуманности, принятой морали (как общечеловеческим, так и гражданским, семейным, религиозным и др. принципам морали, нарушение которых причиняет моральный вред обществу или его части, либо его отдельным представителям), принципам добросовестной конкуренции, а также:

пренебрежительных высказываний по отношению к продукции или технологическим процессам, а также заявкам или патентам других лиц;

непристойные или жаргонные или циничные слова, выражения, или изображения, могущие иметь такой смысл;

высказываний или сведений, явно не относящихся к промышленному образцу либо не являющихся необходимыми для признания документов заявки соответствующими требованиям настоящего Регламента.

Простое указание недостатков известных промышленных образцов, приведенных в разделе описания "Аналоги промышленного образца", не является недопустимым элементом.

9.12.4. Терминология и обозначения.

В перечне существенных признаков, описании промышленного образца и поясняющих его материалах должны использоваться стандартизованные термины и сокращения, применяемые в литературе по дизайну или научно-технической литературе, либо общепринятые термины и понятия, раскрытые в толковых, энциклопедических и т.п. словарях. Жаргон не допускается.

При использовании терминов и обозначений, не имеющих широкого применения, их значение поясняется в тексте при первом употреблении.

Все условные обозначения расшифровываются. В описании и в перечне существенных признаков соблюдается единство терминологии, т.е. одни и те же признаки в тексте описания и в перечне существенных признаков называются одинаково.

Название промышленного образца при необходимости может содержать символы латинского алфавита и арабские цифры. Употребление символов иных алфавитов и специальных знаков в названии промышленного образца не допускается.

Физические величины выражаются предпочтительно в единицах действующей Международной системы единиц.

9.12.5. Размер изображений.

Изображения в виде фотографий представляются, как правило, размером 18 x 24 см, другие изображения - в формате А4.

Для небольших по габаритам изделий, например, наручных (карманных) часов, микрокалькуляторов, карманных зажигалок и т.п. могут быть представлены изображения малого формата размером 13 x 18 см или 9 x 12 см. Изображения малого формата представляются наклеенными или выполненными на листах бумаги с соблюдением установленных требований к формату и качеству листа.

9.12.6. Нумерация изображений.

Изображения нумеруются в следующем порядке: общий вид, другие виды, изображение ближайшего аналога (если оно представлено заявителем).

Изображения одного вида приводятся под одним номером.

Для каждого набора (комплекта) и каждой группы промышленных образцов изображения нумеруются соответственно.

9.12.7. Надписи.

На лицевой стороне листов, содержащих изображения (для фотографий - на их оборотной стороне) последовательно указываются номер изображения, название промышленного образца, а также пояснения: "общий вид", "вид сбоку", "вид спереди", "вид сзади", "вид сверху". Для группы промышленных образцов, относящихся к изделию в целом и к его части (частям) указываются также "решение внешнего вида изделия в целом", "решение части 1 изделия" "решение части 2 изделия", а относящихся к вариантам - "вариант 1", "вариант 2" и т.п.

Аналогично для изображения изделия, выбранного в качестве ближайшего аналога (в случае его представления заявителем), помимо номера изображения и названия промышленного образца дается пояснение: "ближайший аналог".

Для группы промышленных образцов в скобках после номера изображения указывается пункт перечня существенных признаков, которому оно соответствует: "пункт 1 перечня",

"пункт 2 перечня" и т.д.

9.12.8. Пригодность для репродуцирования.

Все виды документов оформляются таким образом, чтобы было возможно получить неограниченное количество читабельных копий при непосредственном репродуцировании документов с использованием стандартных средств копирования или сканирования.

Каждый лист используется только с одной стороны с расположением строк параллельно меньшей стороне листа.

9.12.9. Используемый материал.

Документы заявки выполняются на прочной, белой, гладкой неблестящей бумаге.

Изображения (кроме фотографий) следует представлять на матовой бумаге.

9.12.10. Отдельные листы, размер листов.

Каждый документ заявки начинается на отдельном листе. Листы имеют формат 210 x 297 мм. Минимальный размер полей на листах, содержащих описание и перечень существенных признаков, составляет, мм:

верхнее - 20;

нижнее - 20;

правое - 20;

левое - 25.

На листах, содержащих чертежи или репродукции рисунков, размер используемой площади не превышает 262 x 170 мм. Минимальный размер полей составляет, мм:

верхнее - 25;

нижнее - 10;

правое - 15;

левое - 25.

Формат фотографий выбирается таким, чтобы он не превышал установленные размеры листов документов заявки. Фотографии малого формата представляются наклеенными на листы бумаги с соблюдением установленных требований к формату и качеству листа.

9.12.11. Нумерация листов.

Нумерация листов осуществляется арабскими цифрами, последовательно, начиная с

единицы, с использованием отдельных серий нумерации. К первой серии нумерации относится заявление, ко второй - изображения промышленного образца, к третьей - описание и перечень существенных признаков. Если заявка содержит чертежи или иные материалы, они нумеруются в виде отдельной серии.

9.12.12. Написание текста.

Документы печатаются шрифтом черного цвета с обеспечением возможности ознакомления с ними заинтересованных лиц и непосредственного репродуцирования. Тексты описания и перечня существенных признаков печатаются через 1,5 интервала с высотой заглавных букв не менее 2,1 мм (без разделения на колонки).

Графические символы, латинские наименования, латинские и греческие буквы могут быть написаны чернилами, пастой или тушью черного цвета.

Все буквенные обозначения, имеющиеся в математических формулах, расшифровываются.

Для обозначения интервалов между положительными величинами допускается применение знака - (от и до). В других случаях следует писать словами: "от" и "до".

При процентном выражении величин знак процента (%) ставится после числа. Если величин несколько, то знак процента ставится перед их перечислением и отделяется от них двоеточием.

9.12.13. Библиографические данные.

Библиографические данные источников информации указываются таким образом, чтобы источник информации мог быть по ним обнаружен.

9.13. Представление заявки.

Заявки на промышленный образец представляются в Роспатент непосредственно, по факсу (с последующим представлением их оригинала), в электронном виде на машиночитаемом носителе (с одновременным представлением на бумажном носителе) или с использованием электронно-цифровой подписи либо направляются почтой по адресу, указанному в пункте 6.3 настоящего Регламента.

Прием заявок может осуществляться в региональных пунктах приема заявок по адресам, указанным на интернет-сайте Роспатента.

9.14. Использование машиночитаемых носителей.

Документы заявки, подаваемой в электронном виде на машиночитаемом носителе (с одновременным представлением на бумажном носителе) или с использованием электронно-цифровой подписи, оформляются в соответствии с требованиями настоящего Регламента.

Требования к электронной подаче заявки с использованием электронно-цифровой подписи устанавливаются Роспатентом.

10. Перечень оснований для отказа в выдаче патента.

Основанием для отказа в выдаче патента на промышленный образец является решение об отказе в выдаче патента на промышленный образец, принятое в связи со следующими обстоятельствами:

(1) Заявленное решение относится к решениям, которым не предоставляется правовая охрана в качестве промышленного образца в соответствии пунктом 5 статьи 1352 Кодекса (подпункт (3) пункта 9.5 настоящего Регламента).

(2) Заявленный промышленный образец не соответствует условиям патентоспособности, предусмотренным пунктами 1-4 статьи 1352 Кодекса (пункты 22.5.3, 22.5.4, 22.5.5 настоящего Регламента).

11. Требования к порядку взаимодействия граждан и юридических лиц с Роспатентом.

11.1. Лица, имеющие право на ведение дел с Роспатентом.

Ведение дел с Роспатентом в связи с подачей и приемом заявки на промышленный образец, ее регистрацией, экспертизой и выдачей в установленном порядке патента Российской Федерации на промышленный образец может осуществляться заявителем, патентообладателем, иным заинтересованным лицом самостоятельно или через патентного поверенного, зарегистрированного в Роспатенте или через иного представителя.

Граждане, постоянно проживающие за пределами территории Российской Федерации, и иностранные юридические лица ведут дела с Роспатентом через патентных поверенных, зарегистрированных в Роспатенте, если международным договором Российской Федерации не предусмотрено иное.

Если заявителем, патентообладателем или иным заинтересованным лицом наряду с указанным в абзаце втором настоящего пункта лицом является гражданин, проживающий на территории Российской Федерации, или юридическое лицо, имеющее место нахождения на территории Российской Федерации, возможно ведение дел с Роспатентом не через патентного поверенного при условии, что для переписки указан российский адрес.

В случае если заявитель, патентообладатель, иное заинтересованное лицо ведут дела с Роспатентом самостоятельно или через представителя, не являющегося зарегистрированным в Роспатенте патентным поверенным, они обязаны по требованию Роспатента сообщить адрес на территории Российской Федерации для переписки.

Заявитель, патентообладатель обязаны уведомлять Роспатент об изменении адреса для переписки.

Полномочия патентного поверенного или иного представителя удостоверяются доверенностью, выданной заявителем, патентообладателем или иным заинтересованным лицом.

Сведения о зарегистрированных патентных поверенных Российской Федерации, представлены на Интернет-сайтах Роспатента по адресам: [http:// www. fips.ru](http://www.fips.ru),

<http://www.mpto.ru>.

В случае досрочного прекращения полномочий, указанных в доверенности, заявитель, правообладатель или иное заинтересованное лицо подает соответствующее извещение.

Извещение, поступившее от нового представителя и не подтвержденное личной просьбой заявителя, правообладателя, иного заинтересованного лица об отмене имеющейся в заявке доверенности, не является основанием для прекращения полномочий представителя по заявке, уполномоченного на ведение дел ранее. Извещение о досрочном прекращении полномочий может содержаться в доверенности, выданной новому представителю.

11.2. Доверенность.

Для подачи заявки, ведения переписки по заявке после ее подачи и осуществления иных действий при рассмотрении заявки заявитель может назначить представителя с выдачей ему доверенности.

Роспатент извещается о назначении представителя путем представления доверенности, оформленной в соответствии с установленными Кодексом требованиями и содержащей указание полномочий назначенного представителя, или соответствующего указания в заявлении о выдаче патента, подписанном заявителем. В последнем случае при наличии обоснованных сомнений Роспатент вправе затребовать подтверждение полномочий представителя.

Если представителем является патентный поверенный, то доверенность или ее копия, которая может быть заверена доверителем или патентным поверенным, представляется в Роспатент по желанию патентного поверенного.

В случаях обоснованного сомнения Роспатента в достоверности сведений о наличии у патентного поверенного соответствующих полномочий или их действительности доверенность или ее нотариально заверенная копия представляется в Роспатент по его запросу.

В случаях обоснованного сомнения Роспатента в соответствии содержания и оформления доверенности требованиям законодательства страны ее происхождения она должна быть легализована в консульском учреждении Российской Федерации, кроме случаев, когда легализация доверенности не требуется в силу международных договоров Российской Федерации или на основе принципа взаимности.

Одна доверенность может относиться к нескольким заявкам одного и того же заявителя, ко всем поданным и будущим заявкам этого лица. В таком случае по одной из заявок представляется оригинал доверенности (ее заверенная копия), а по каждой из остальных заявок - копия доверенности и указывается номер заявки, в которой находится ее оригинал (заверенная копия).

Если доверенность представлена не на русском языке, к ней прилагается перевод на русский язык.

В случае подачи заявки с нарушением указанных требований Роспатентом направляется

запрос.

Лицу, осуществившему действия с нарушением указанных требований в отношении заявки после ее подачи, направляется уведомление о необходимости устранения выявленных нарушений в течение двух месяцев со дня получения уведомления.

В случае если документы заявки или относящиеся к ней материалы поданы не представившим доверенность представителем, не являющимся патентным поверенным, или если в доверенности отсутствует указание соответствующего полномочия, совершенное представителем действие будет считаться осуществленным на дату подачи им документов или материалов при условии, что в течение двух месяцев со дня получения запроса или уведомления поступит подтверждающая соответствующее полномочие доверенность, совершенная ранее даты подачи представителем документов или материалов, или документ, подтверждающий одобрение этого действия заявителем.

Если в установленный срок допущенные нарушения не устранены или не представлены указанные в уведомлении документы, действия этого лица не принимаются во внимание, о чем оно уведомляется.

11.3. Требования указания номера заявки и наличия подписи в документах.

Переписка ведется заявителем или его представителем, уполномоченным на это, по каждой заявке в отдельности.

При передаче материалов по факсу применяются положения пункта 12.3 настоящего Регламента.

Материалы, направляемые после подачи заявки, должны содержать ее номер и подпись заявителя или его представителя, приводимую в порядке, предусмотренном подпунктами (12) и (13) пункта 9.7 настоящего Регламента.

Материалы, направляемые заявителем после подачи заявки, как по его инициативе, так и по запросу Роспатента могут быть предоставлены для ознакомления третьим лицам в порядке, предусмотренном пунктом 25 настоящего Регламента.

Материалы без указания номера заявки возвращаются их подателю без рассмотрения.

Если материалы оформлены с нарушением установленных требований, заявитель уведомляется об этом и о возможности устранения нарушений в течение двух месяцев со дня получения уведомления.

Повторно представленные в указанный срок материалы, оформленные в соответствии с установленными требованиями, считаются поступившими на дату поступления первоначальных материалов.

В случае непредставления в указанный срок корреспонденции, устраняющей выявленные нарушения установленных требований, материалы, не содержащие ни номера заявки, ни иных сведений, позволяющих ее идентифицировать, возвращаются заявителю, а материалы с нарушением прочих требований не принимаются во внимание при рассмотрении заявки.

11.4. Исчисление сроков.

Материалы, направляемые заявителем в процессе производства по заявке, представляются в установленные Кодексом сроки. Если правило исчисления срока включает указание "с даты", его исчисление начинается со дня, следующего за указанной датой. Если последний день срока приходится на нерабочий день, днем окончания срока считается первый, следующий за ним рабочий день. Если окончание срока приходится на такой месяц, в котором нет соответствующего числа, срок истекает в последний день этого месяца.

Срок для направления материалов в процессе производства по заявке считается соблюденным, если в последний день срока указанные материалы представлены непосредственно через экспедицию Роспатента или сданы в организацию связи до двадцати четырех часов последнего дня срока.

Если переписку по заявке осуществляет представитель заявителя, требования к срокам совершения действий представителем не отличаются от сроков, установленных для заявителя, в частности в тех случаях, когда они исчисляются со дня получения корреспонденции Роспатента, получение ее представителем рассматривается как получение самим заявителем.

11.5. Язык производства.

Производство в Роспатенте ведется на русском языке. К материалам, представляемым заявителем на ином языке, должен быть приложен их перевод на русский язык. В случае отсутствия перевода заявитель уведомляется о необходимости его представления в двухмесячный срок со дня получения уведомления, а также о том, что до представления перевода материалы, представленные не на русском языке, считаются не поступившими.

11.6. Требование возможности прочтения документов.

Материалы, представленные с недостатками оформления, затрудняющими их прочтение, не рассматриваются, о чем заявитель (его представитель) уведомляется.

III. Административные процедуры

Административные процедуры исполнения государственной функции включают в себя:

прием и регистрацию заявки;

внесение изменений в документы заявки;

передачу права на получение патента;

ознакомление заявителя с материалами заявки;

ознакомление с патентными материалами, указываемыми экспертизой в процессе

рассмотрения заявки;

рассмотрение заявки с участием заявителя (переговоры, экспертные совещания);

продление срока представления документов и запрашиваемых материалов;

восстановление пропущенного срока рассмотрения заявки;

отзыв заявки;

формальную экспертизу заявки;

экспертизу заявки по существу;

проведение информационного поиска;

ознакомление с материалами заявки;

регистрацию и выдачу патента;

ознакомление с материалами заявки третьих лиц.

Заявка и входящая корреспонденция, относящаяся к заявке, поступают в подразделения, осуществляющие работы по рассмотрению заявки и корреспонденции. Руководители этих подразделений или лица, ими уполномоченные, из числа работников подразделений распределяют заявки и корреспонденцию для исполнения ответственным работникам, к должностным обязанностям которых, закрепленным в соответствующих должностных инструкциях, отнесены вопросы рассмотрения заявок и корреспонденции.

В приложении N 1 представлена блок-схема исполнения государственной функции.

12. Прием и регистрация заявки.

12.1. Условие регистрации заявки и присвоение регистрационного номера.

Административные действия выполняются работниками, к компетенции которых в соответствии с должностной инструкцией отнесена функция по приему и регистрации входящей корреспонденции.

(1) Поступившие в Роспатент документы регистрируются как заявка на промышленный образец с постановкой даты их поступления, если эти документы содержат как минимум заявление о выдаче патента на русском языке.

Заявке в день поступления присваивается десятизначный регистрационный номер Роспатента (первые четыре цифры обозначают год поступления заявки, пятая цифра - код, используемый для обозначения заявок на промышленный образец, пять остальных цифр - порядковый номер заявки в серии данного года).

О факте поступления документов заявки заявитель уведомляется с сообщением ему

регистрационного номера заявки и даты поступления документов. Уведомление направляется в течение двух недель со дня поступления документов заявки.

(2) В случае поступления документов заявки по факсу регистрационный номер присваивается при поступлении оригинала заявления о выдаче патента в соответствии с пунктом 12.3 настоящего Регламента.

(3) Зарегистрированная заявка возврату не подлежит.

12.2. Информация о состоянии делопроизводства по заявкам на промышленные образцы размещается на интернет-сайте Роспатента. Доступ к этой информации предоставляется бесплатно.

Административные действия выполняются работниками, к компетенции которых в соответствии с должностной инструкцией отнесена функция по обслуживанию Интернет-сайта Роспатента.

12.3. Использование факса.

Оригиналы документов заявки, переданных по факсу, должны быть представлены в течение одного месяца с даты поступления их по факсу вместе с сопроводительным письмом, идентифицирующим документы, поступившие ранее по факсу.

При соблюдении этого условия датой поступления документа считается дата поступления его по факсу.

Если оригинал документа поступил по истечении указанного срока или без сопроводительного письма, или документ, поступивший по факсу, неидентичен представленному оригиналу, документ считается поступившим на дату поступления оригинала, а содержание поступившего по факсу документа в дальнейшем во внимание не принимается.

До представления оригинала документ заявки, переданный по факсу, считается не поступившим.

Если какой-либо документ заявки, в том числе изображение изделия, или их часть, поступившие по факсу, нечитаемы либо не получены, соответствующие документ, изображение или их часть считаются поступившими на дату поступления оригинала.

Такие документ, изображение или их часть могут считаться поступившими на дату поступления факса при изъятии заявителем содержания нечитаемой части.

12.4. Подача заявки в электронном виде.

Заявка, поданная в электронном виде с использованием электронно-цифровой подписи, регистрируется, если при ее подаче соблюдены требования, установленные Роспатентом на дату ее подачи.

13. Внесение изменений в документы заявки.

(1) Внесение изменений в документы заявки осуществляется путем представления заменяющих листов. Заменяющие листы представляются для каждого экземпляра соответствующего документа заявки на русском языке или перевода документа на русский язык и должны удовлетворять требованиям пунктов 9.2-9.12 настоящего Регламента. Если после внесения изменений текст на заменяющем листе занимает неполную страницу или текст, занимавший прежде одну страницу, выходит за ее пределы, необходимо представить также замену последующих листов.

В сопроводительном письме к заменяющим листам или в ходатайстве о внесении изменений приводятся краткие пояснения предлагаемых изменений. К указанным материалам прилагается документ, подтверждающий уплату патентной пошлины в установленном размере.

За внесение изменений в документы заявки по инициативе заявителя в течение двух месяцев с даты подачи заявки патентная пошлина не взимается.

(2) Если исправления касаются опечаток, погрешностей в указании библиографических данных и т.п. и исправление документа не приведет к отрицательным последствиям в отношении четкости при непосредственном репродуцировании, необходимость внесения соответствующих исправлений может быть выражена непосредственно в ходатайстве. Представление заменяющих листов в этом случае не является обязательным.

(3) Если изменения касаются имени автора, имени или наименования заявителя, представителя заявителя при том, что он остался прежним лицом, и/или его адреса, и/или адреса для переписки, ходатайство об этом может относиться к нескольким заявкам одного и того же заявителя. В этом случае оригинал ходатайства представляется по одной из заявок, а по каждой из остальных представляется его копия с указанием той заявки, в которой находится оригинал ходатайства.

Образец ходатайства приведен в приложении N 3 к настоящему Регламенту.

Ходатайство об изменении имени автора, имени или наименования заявителя, представителя заявителя, адреса должно содержать указание причины внесения изменений.

Роспатент вправе затребовать документальное подтверждение наличия указанной причины.

(4) Если изменение касается имени или наименования заявителя и является результатом наследования или реорганизации юридического лица, к ходатайству о внесении изменений в заявку прилагается документ, подтверждающий переход права на получение патента к лицу, подающему ходатайство.

Образец ходатайства приведен в приложении N 4 к настоящему Регламенту.

Если ходатайство подано через патентного поверенного, представление документа, подтверждающего право на получение патента, не требуется.

(5) В соответствии со статьей 1378 Кодекса заявитель вправе внести в документы заявки исправления и уточнения до принятия по заявке решения.

Изменения сведений о заявителе, в том числе при передаче права на получение патента другому лицу или вследствие изменения имени или наименования заявителя может быть произведено до регистрации промышленного образца в соответствующем государственном реестре.

Исправление очевидных и технических ошибок в документах заявки также может быть произведено до регистрации промышленного образца в Государственном реестре промышленных образцов Российской Федерации.

Ошибка считается очевидной, если специалист в области дизайна заявленного изделия понимает, что на дату подачи заявки подразумевалось нечто иное, чем то, что написано в заявке, и никакое иное исправление, кроме предложенного, не может быть произведено.

Ошибка считается технической, если она обусловлена неправильным написанием слов, неправильной расстановкой знаков препинания (грамматические ошибки), наличием опечаток и погрешностей в указании библиографических данных источников информации и т.п.

Образец ходатайства об исправлении ошибки (ошибок) приведен в приложении N 5 к настоящему Регламенту.

(6) О результатах рассмотрения ходатайств, упомянутых в подпунктах (3), (4), (5) заявитель уведомляется в течение месяца со дня поступления ходатайства.

14. Передача права на получение патента.

Если после подачи заявки заявитель передаст свое право на получение патента иному лицу, в Роспатент подается ходатайство, содержащее указание на передачу права иному лицу, согласие лица, указанного в этом ходатайстве, и сведения о нем, предусмотренные подпунктом (5) пункта 9.7 настоящего Регламента.

Ходатайство подписывается обоими указанными лицами в порядке, предусмотренном подпунктами (11) и (12) пункта 9.7 настоящего Регламента.

Если ходатайство подписано только одним из указанных лиц, к ходатайству прилагается документ, подтверждающий наличие оснований для испрашиваемого изменения заявителя.

Образец ходатайства приведен в приложении N 4 к настоящему Регламенту.

О результатах рассмотрения ходатайства об изменении заявителя при передаче права на получение патента уведомляются оба лица в течение месяца со дня поступления ходатайства.

15. Ознакомление заявителя с материалами заявки.

Заявитель (его представитель) может знакомиться с поданной им заявкой и материалами переписки по этой заявке как непосредственно в Роспатенте, согласовав предварительно дату и время ознакомления, так и путем выдачи копий заявки, указанных материалов или их частей, при условии соответствующей оплаты.

16. Ознакомление с патентными материалами, указываемыми экспертизой в процессе рассмотрения заявки.

В соответствии с пунктом 2 статьи 1391 (в части отсылки на статью 1388) Кодекса заявитель вправе знакомиться со всеми относящимися к патентованию промышленного образца материалами, на которые имеются ссылки в запросах экспертизы, решении экспертизы, уведомлениях или отчете об информационном поиске. Копии запрашиваемых заявителем патентных документов направляются заявителю в течение месяца со дня получения его запроса.

С документами противопоставленной заявки, сведения о которой не опубликованы, в той их части, на которую имеется указание в запросе, решении или отчете об информационном поиске по рассматриваемой заявке, заявитель может быть ознакомлен непосредственно в Роспатенте. Копии таких документов ему не высылаются.

17. Рассмотрение заявки с участием заявителя.

Рассмотрение заявки с участием заявителя проводится по предложению Роспатента или по просьбе заявителя после того, как обе стороны ознакомлены с вопросами, связанными с заявкой. Вопросы экспертизы могут быть изложены в запросе, в котором дополнительно сообщается о целесообразности встречи, вопросы заявителя - в корреспонденции с просьбой о ее проведении.

Если вопросы изложены в запросе с предложением принять участие в совместном рассмотрении, ответ на него представляется заявителем в срок, установленный пунктом 2 статьи 1391 (в части отсылок на пункт 4 статьи 1384 или пункт 5 статьи 1386) Кодекса, независимо от того, намерен ли заявитель принять предложение, касающееся совместного рассмотрения.

Дата и время рассмотрения заявки с участием заявителя предварительно согласовываются. В случае изменения обстоятельств сторона, не имеющая возможности участвовать в рассмотрении заявки в назначенное время, немедленно извещает об этом другую сторону.

Если Роспатент или заявитель считают совместное рассмотрение заявки преждевременным или нецелесообразным, предложение Роспатента или просьба заявителя могут быть отклонены другой стороной с приведением соответствующих доводов.

В случае прибытия заявителя в Роспатент без предварительного согласования в удовлетворении его просьбы о рассмотрении заявки с его участием может быть отказано.

В рассмотрении заявки может принять участие представитель заявителя, если это следует из его полномочий, изложенных в доверенности.

Лицо, не являющееся единственным заявителем, может участвовать в рассмотрении заявки в отсутствие других заявителей лишь при наличии доверенности на представительство.

В рассмотрении заявки совместно с заявителем может принять участие по его просьбе в качестве консультанта также иное лицо. Участие иного лица в рассмотрении заявки

возможно также по просьбе представителя заявителя, если соответствующее полномочие следует из выданной ему доверенности.

Рассмотрение заявки с участием заявителя осуществляется путем переговоров или на экспертном совещании.

Переговоры проводятся в случае, если вопросы могут быть разрешены непосредственно экспертизой и заявителем; экспертное совещание - если для решения вопросов требуется участие со стороны экспертизы ряда специалистов.

При проведении переговоров или экспертного совещания составляется протокол в двух экземплярах, содержащий сведения об участниках, рассмотренных вопросах, доводы и предложения сторон.

В протоколе могут быть приведены: новая редакция перечня существенных признаков промышленного образца, предложенная заявителем (его представителем); заявление об отзыве заявки; вопросы экспертизы, требующие письменных разъяснений, согласие заявителя с выдачей патента на промышленный образец с перечнем существенных признаков, приведенном в протоколе, особые мнения участников рассмотрения вопросов, вынесенных на обсуждение, в том числе при отсутствии согласия по обсуждаемым вопросам и др.

Протокол подписывается всеми участниками переговоров или экспертного совещания. Один экземпляр приобщается к материалам заявки, другой передается заявителю (его представителю).

Протокол, содержащий соответствующие обоснования и выводы, может заменить уведомление о том, что заявка отозвана заявителем, запрос экспертизы, что оформляется соответствующей записью о согласии обеих сторон с таким результатом совместного рассмотрения.

Протокол может заменить ответ заявителя на запрос экспертизы, если при этом не нарушаются установленные сроки для представления ответа. В этом случае в протокол вносится соответствующая запись.

Если в результате совместного рассмотрения установлена необходимость внесения изменений в материалы заявки, это осуществляется заявителем в порядке, предусмотренном пунктом 13 настоящего Регламента.

18. Продление срока представления документов и материалов.

(1) В соответствии с пунктом 2 статьи 1391 (в части отсылок на пункт 4 статьи 1384 и пункт 5 статьи 1386) Кодекса срок представления заявителем запрашиваемых документов или дополнительных материалов может быть продлен по ходатайству, оформленному в порядке, установленном пунктом 11.3 настоящего Регламента.

Указанный срок может быть продлен Роспатентом не более чем на 10 месяцев (в том числе и в случае, если ходатайство подавалось неоднократно).

Ходатайство о продлении срока представления документов или дополнительных материалов по запросу экспертизы представляется заявителем в течение двух месяцев со дня получения им запроса или копий противопоставленных заявке материалов, запрошенных заявителем в соответствии с пунктом 2 статьи 1391 (в части отсылки на пункт 5 статьи 1386) Кодекса в течение одного месяца со дня получения запроса экспертизы.

К ходатайству прилагается документ, подтверждающий уплату соответствующей патентной пошлины в установленном размере.

(2) В соответствии с пунктом 1 статьи 1383 Кодекса срок представления сообщения о выборе заявителя или о достигнутом соглашении между заявителями, подавшими заявки на идентичные промышленные образцы, может быть продлен в порядке, определенном пунктом 2 статьи 1391 (в части отсылки к пункту 5 статьи 1386) Кодекса. Ходатайство о продлении срока представляется в течение 12 месяцев со дня получения уведомления о подаче указанных заявок.

(3) Если ходатайство подано с соблюдением установленных требований, заявитель уведомляется о продлении срока представления документов или дополнительных материалов в месячный срок со дня поступления ходатайства.

(4) Если ходатайство оформлено с нарушением установленных требований или документ, подтверждающий уплату соответствующей патентной пошлины в установленном размере, к ходатайству не приложен, заявитель в месячный срок со дня поступления ходатайства уведомляется об этом, а также о том, что указанные нарушения могут быть устранены в течение двух месяцев со дня получения уведомления.

(5) Если ходатайство представлено по истечении установленного срока, оно не удовлетворяется, о чем заявитель уведомляется в месячный срок со дня поступления ходатайства.

Если заявителем не устранены указанные в уведомлении по подпункту (4) настоящего пункта нарушения в срок, предусмотренный этим подпунктом, ходатайство не удовлетворяется, о чем заявитель уведомляется в месячный срок по истечении предусмотренного срока.

(6) Если ходатайство не удовлетворено и соответствующие документы или дополнительные материалы не представлены в установленный Кодексом срок, принимается решение о признании заявки отозванной.

19. Восстановление пропущенного срока рассмотрения заявки.

(1) В соответствии с пунктом 2 статьи 1391 (в части отсылки к пункту 1 статьи 1389) Кодекса могут быть восстановлены следующие сроки, пропущенные заявителем:

основной или продленный срок представления исправленного или отсутствовавшего документа по запросу на стадии формальной экспертизы;

основной или продленный срок представления дополнительных материалов по запросу на стадии экспертизы заявки по существу.

(2) Ходатайство о восстановлении пропущенного срока, оформленное в соответствии с пунктом 11.3 настоящего Регламента и содержащее указание уважительных причин несоблюдения указанного срока, подается заявителем одновременно с запрошенными документами или дополнительными материалами, либо ходатайством о продлении срока их представления не позднее 12 месяцев со дня истечения установленного срока.

(3) К ходатайству прилагается документ, подтверждающий наличие указанных в ходатайстве уважительных причин, если нет оснований предполагать, что они известны Роспатенту.

К ходатайству прилагается документ, подтверждающий уплату соответствующей патентной пошлины в установленном размере.

(4) Если ходатайство подано с соблюдением установленных требований, заявитель уведомляется о восстановлении пропущенного срока в месячный срок со дня поступления ходатайства.

(5) Если документы или материалы, упомянутые в подпункте (2) настоящего пункта, не представлены одновременно с ходатайством о восстановлении пропущенного срока, заявитель уведомляется об этом в месячный срок со дня поступления ходатайства.

Указанные документы или материалы могут быть представлены не позднее 12 месяцев со дня истечения установленного срока. В противном случае ходатайство о восстановлении пропущенного срока не удовлетворяется, о чем заявитель уведомляется в месячный срок со дня поступления ходатайства. Если документы или материалы, упомянутые в подпункте (2) настоящего пункта, представлены не одновременно с ходатайством о восстановлении пропущенного срока, датой подачи ходатайства считается дата поступления последнего из них.

(6) Если ходатайство о восстановлении пропущенного срока оформлено с нарушением установленных требований или документы, указанные в подпункте (3) настоящего пункта, не представлены, заявитель уведомляется об этом, а также о том, что эти недостатки могут быть устранены в течение двух месяцев со дня получения уведомления. Если недостатки не устранены заявителем в указанный двухмесячный срок, ходатайство о восстановлении пропущенного срока не удовлетворяется, о чем заявитель уведомляется в месячный срок по истечении указанного двухмесячного срока.

(7) Ходатайство о восстановлении пропущенного срока, поданное по истечении срока, указанного в подпункте (2) настоящего пункта, не удовлетворяется, о чем заявитель уведомляется в месячный срок со дня поступления ходатайства.

20. Отзыв заявки.

(1) В соответствии со статьей 1380 Кодекса заявитель вправе отозвать заявку.

Заявление об отзыве заявки может быть подано до регистрации промышленного образца в Государственном реестре промышленных образцов Российской Федерации.

При поступлении такого заявления в установленный срок заявителю направляется уведомление об отзыве заявки в двухнедельный срок со дня поступления заявления.

Статус отозванной заявка приобретает с даты поступления заявления.

(2) После направления заявителю уведомления об отзыве заявки делопроизводство в отношении этой заявки прекращается.

Права заявителя, предусмотренные Кодексом, в дальнейшем не могут основываться на этой заявке (в частности, не может быть испрашен приоритет в случаях, предусмотренных пунктами 2-4 статьи 1381 Кодекса).

(3) Просьба заявителя считать недействительным его заявление об отзыве заявки, поступившая после направления заявителю уведомления об отзыве заявки, не может быть удовлетворена, о чем заявитель уведомляется в двухнедельный срок.

(4) Положения подпункта (2) настоящего пункта действуют также и в отношении заявок, признанных отозванными.

21. Формальная экспертиза заявки.

21.1. Условия проведения формальной экспертизы.

Формальная экспертиза проводится по заявке, прошедшей регистрацию, работниками, к компетенции которых, в соответствии с должностными инструкциями, отнесена функция по проведению формальной экспертизы по заявке на промышленный образец.

21.2. Содержание формальной экспертизы заявки.

При проведении формальной экспертизы заявки проверяются:

наличие документов, которые должны содержаться в заявке или прилагаться к ней (пункты 9.2-9.3 настоящего Регламента), и соблюдение установленных требований к документам заявки (пункты 9.7-9.12 настоящего Регламента), выявляемое без анализа существа заявленного промышленного образца;

соответствие размера уплаченной патентной пошлины установленному размеру;

соблюдение порядка подачи заявки, предусмотренного статьей 1247 Кодекса, наличие в случае необходимости доверенности на представительство и соответствие ее установленным требованиям;

соблюдение требования единства промышленного образца (пункт 9.6 настоящего Регламента). Проверка заявки на соответствие указанному требованию проводится без анализа существа промышленного образца;

соблюдение установленного порядка представления дополнительных материалов (пункты 11.3, 11.5, 11.6 настоящего Регламента);

правильность классифицирования промышленного образца в соответствии с МКПО, осуществленного заявителем (или производится такое классифицирование, если оно не сделано заявителем).

21.3. Запрос исправленных или недостающих документов заявки.

(1) Если в процессе формальной экспертизы заявки установлено, что заявка оформлена с нарушением требований к ее документам, заявителю в двухмесячный срок с даты поступления документов заявки направляется запрос с указанием обнаруженных недостатков, приведением необходимых аргументов правового характера и предложением представить исправленные или недостающие документы в течение двух месяцев со дня его получения.

Заявителю дополнительно сообщается о том, что в соответствии с пунктом 24 настоящего Регламента информация, представленная в дополнительных материалах, может быть представлена на ознакомление третьим лицам.

Основанием для запроса являются:

(1.1) отсутствие в заявке по крайней мере одного из документов, предусмотренных пунктом 9.2 настоящего Регламента и (или) представление документов заявки в количестве экземпляров, меньше установленного;

(1.2) отсутствие документа, подтверждающего уплату патентной пошлины в установленном размере, или документа, подтверждающего основания для освобождения от уплаты патентной пошлины, либо уменьшения ее размера, либо отсрочки ее уплаты;

(1.3) отсутствие перевода документов заявки на русский язык, если они представлены на другом языке;

(1.4) нарушение порядка подачи заявки;

(1.5) отсутствие доверенности на представительство, если заявление подписано представителем заявителя, не являющимся патентным поверенным, и (или) нарушение требований к оформлению доверенности;

(1.6) отсутствие в заявлении о выдаче патента реквизитов, подписей, оттиска печати (когда он необходим), предусмотренных настоящим Регламентом;

(1.7) выявление недостатков в оформлении документов, препятствующих их непосредственному репродуцированию, публикации, хранению и (или) делающих невозможным ознакомление с ними заинтересованных лиц (нарушение требований к формату листов, размерам полей и т.п., качество изображений, чертежей, печати текста, затрудняющее прочтение документов заявки, и т.п.);

(1.8) отсутствие в описании промышленного образца структурных разделов, предусмотренных настоящим Регламентом (если сведения, которые должны быть изложены в соответствующем разделе, приведены в другом разделе, запрос не направляется), а также замена в описании или перечне существенных признаков промышленного образца

характеристики признака отсылкой к источнику информации, в котором этот признак раскрыт;

(1.9) наличие в заявке ссылок на источники, не являющиеся общедоступными, либо указаний на невозможность публикации тех или иных содержащихся в ней сведений (не считая сведений об авторах, пожелавших не быть указанными в качестве таковых при публикации сведений о патенте);

(1.10) нарушение требования подпункта (4) пункта 9.10.3.1 настоящего Регламента об изложении пункта перечня существенных признаков промышленного образца в виде одного предложения;

(1.11) отсутствие в пункте перечня существенных признаков промышленного образца указания изделия, для которого испрашивается правовая охрана (родового понятия);

(1.12) наличие в перечне существенных признаков вместо словесного описания признаков, представленных на изображениях, только указаний на обусловленные ими эстетические и/или эргономические особенности внешнего вида изделия;

(1.13) нарушение требования подпункта (1) пункта 9.10.3.1 настоящего Регламента, согласно которым пункт перечня существенных признаков должен относиться только к одному промышленному образцу;

(1.14) несоответствие документов заявки друг другу (название промышленного образца, приведенное в заявлении, не соответствует названию, приведенному в описании; в описании промышленного образца отсутствуют признаки, указанные в перечне существенных признаков; изображения, чертежи изделия не соответствуют друг другу или описанию промышленного образца и т.п.);

(1.15) нарушение порядка испрашивания приоритета, предусмотренного пунктами 2-5 статьи 1381 и статьей 1382 Кодекса;

(1.16) наличие других нарушений требований, предъявляемых настоящим Регламентом к документам заявки, устанавливаемое без анализа существа заявленного промышленного образца (группы промышленных образцов);

(1.17) наличие сведений и реквизитов, достоверность которых вызывает обоснованные сомнения.

(2) В запросе заявителю может быть предложено представить уточненное описание и перечень существенных признаков, относящиеся к одному промышленному образцу либо к группе промышленных образцов, образующих единый творческий замысел, с соответствующей доплатой пошлины, если она окажется необходимой.

(3) При уплате патентной пошлины, предусмотренной пунктом 5 статьи 1374 Кодекса, в размере, меньшем установленного, заявитель уведомляется о необходимости осуществления в двухмесячный срок со дня получения запроса доплаты, либо внесения изменений в перечень существенных признаков промышленного образца, если указанное несоответствие может быть устранено таким путем.

(4) Запрос недостающих и исправленных документов может направляться заявителю столько раз, сколько это необходимо для устранения недостатков заявки и прилагаемых к ней документов.

(5) Исправленный заявителем документ, содержащий наряду с исправлениями, внесенными в соответствии с запросом, также исправления по инициативе заявителя, представляется с соблюдением условий пункта 13 настоящего Регламента.

(6) Если заявитель в установленный срок не представит запрашиваемые документы или ходатайство о продлении срока их представления с соблюдением условий, предусмотренных пунктом 18 настоящего Регламента, заявка признается отозванной. Заявителю направляется решение о признании заявки отозванной в месячный срок по истечении установленного срока. Если не устраненные заявителем недостатки заявки не являются препятствием для установления даты подачи заявки в соответствии с пунктом 21.7 настоящего Регламента, в решении о признании заявки отозванной указывается дата подачи заявки.

Делопроизводство по заявке может быть продолжено в случае восстановления Роспатентом пропущенного срока в порядке, установленном пунктом 19 настоящего Регламента.

21.4. Классифицирование заявленного промышленного образца.

С целью соотнесения предмета заявки с той или иной областью его применения, Роспатент классифицирует заявленные промышленные образцы в соответствии с МКПО.

При классифицировании основанием для выбора классификационного индекса является изображение изделия и название промышленного образца, отражающее назначение изделия. Для более точного классифицирования привлекаются описание, перечень существенных признаков промышленного образца, а также чертежи, эргономическая схема и конфекционная карта (если последние содержатся в заявке). Если заявленный промышленный образец может быть отнесен к разным рубрикам МКПО, устанавливаются все соответствующие классификационные индексы. При этом выбор первого индекса определяется названием промышленного образца.

Классификационные индексы, установленные на стадии формальной экспертизы, могут быть изменены в процессе проведения экспертизы заявки по существу.

21.5. Уведомление о несоответствии заявки и исправленных или уточненных документов заявки установленным требованиям.

(1) Если в процессе формальной экспертизы заявки установлено, что заявка подана с явным нарушением требования единства промышленного образца (пункт 9.6 настоящего Регламента), заявителю в двухмесячный срок с даты поступления документов заявки направляется уведомление об этом и предлагается в течение двух месяцев со дня его получения сообщить, какой из промышленных образцов должен рассматриваться, и при необходимости внести уточнения в заявку.

Если в процессе формальной экспертизы заявитель изменял перечень существенных признаков, проверка проводится по отношению к последнему предложенному заявителем в

установленном порядке перечню существенных признаков.

Если заявитель не сообщит в установленный срок, какой из промышленных образцов следует рассматривать, и не представит уточненные документы, экспертиза проводится в отношении промышленного образца, указанного в перечне существенных признаков первым или группы промышленных образцов, отвечающих требованию единства с ним.

Заявитель вправе представить ходатайство о пересмотре вывода экспертизы о нарушении требования единства промышленного образца с приведением доводов и разъяснений, подтверждающих, по мнению заявителя, соблюдение требования единства промышленного образца. При поступлении такого ходатайства заявителю сообщается в месячный срок со дня его поступления, что ходатайство будет рассмотрено при проведении экспертизы по существу.

(2) Если дополнительные материалы в целом или в части изменяют сущность заявленного промышленного образца, заявитель в месячный срок со дня их поступления уведомляется о том, что они не могут быть в целом или в соответствующей части приняты во внимание при экспертизе.

В том случае, когда дополнительные материалы, исправляющие или уточняющие документы заявки, представлены с нарушением требований пункта 13 настоящего Регламента, заявитель уведомляется об этом в месячный срок со дня их поступления.

Об указанных нарушениях заявитель может быть уведомлен также в запросе, направляемом при наличии оснований для этого.

21.6. Установление даты подачи заявки.

(1) В соответствии с пунктом 3 статьи 1377 Кодекса датой подачи заявки считается дата поступления в Роспатент заявки, содержащей заявление о выдаче патента, комплект изображений изделия, описание промышленного образца и перечень существенных признаков промышленного образца. При одновременном представлении указанных документов датой подачи заявки считается дата поступления последнего из них.

(2) Если заявка не удовлетворяет требованиям подпункта (1) настоящего пункта или в комплекте изображений изделия отсутствует какое-либо изображение изделия, предусмотренное пунктом 9.8 настоящего Регламента, либо в случае группы промышленных образцов отсутствует изображение какого-либо изделия, заявителю в двухмесячный срок с даты поступления документов заявки направляется запрос с предложением устранить эти недостатки в течение двух месяцев со дня получения запроса.

(3) При поступлении до истечения двух месяцев со дня получения заявителем запроса, предусмотренного подпунктом (2) настоящего пункта, дополнительных материалов, устраняющих отмеченные недостатки заявки, в качестве даты подачи заявки устанавливается дата поступления изображений, указанных в подпункте 2 настоящего пункта Регламента, или дата, на которую окажутся выполненными требования подпункта (1) настоящего пункта Регламента, в зависимости от того, какая из них является более поздней.

(4) Если в указанный в подпункте (2) настоящего пункта срок заявитель известил

Роспатент об изъятии недостающих изображений изделия, если это возможно без ущерба для полноты характеристики оставшегося изображения изделия или группы изделий, скорректировав соответствующим образом перечень существенных признаков, когда это необходимо, дата подачи заявки устанавливается на день поступления документов заявки.

(5) Если в срок, указанный в подпункте (2) настоящего пункта, недостатки заявки не устранены, заявка признается отозванной. Заявителю направляется решение о признании заявки отозванной в месячный срок по истечении указанного срока.

21.7. Уведомление о положительном результате формальной экспертизы заявки.

Если заявка содержит все необходимые документы и соблюдены требования к ним, установленные настоящим Регламентом, заявитель в двухмесячный срок с даты поступления документов заявки уведомляется о положительном результате формальной экспертизы и о дате подачи заявки, установленной в соответствии с пунктом 21.6 настоящего Регламента.

22. Экспертиза заявки по существу.

Экспертиза заявки по существу проводится работниками, к компетенции которых в соответствии с должностными инструкциями отнесена функция по проведению экспертизы заявки по существу.

По результатам экспертизы заявки по существу должен быть направлен исходящий документ экспертизы (решение, уведомление или запрос) не позднее 12 месяцев со дня направления уведомления о положительном результате формальной экспертизы заявки.

Ответ на запрос или уведомление экспертизы, а также дополнительные материалы, представленные заявителем по собственной инициативе, рассматриваются в срок не более 2 месяцев со дня поступления корреспонденции.

22.1. Содержание экспертизы заявки по существу.

Содержанием экспертизы заявки по существу являются:

установление приоритета промышленного образца;

проверка представленного заявителем перечня существенных признаков промышленного образца в соответствии с пунктом 22.4 настоящего Регламента;

проверка дополнительных материалов в соответствии с пунктом 22.7 настоящего Регламента, если такие материалы представлены заявителем;

проверка соответствия заявленного промышленного образца, представленного на изображениях изделия, установленным Кодексом условиям патентоспособности, в том числе на основании результатов информационного поиска с принятием решения о выдаче патента, об отказе в выдаче патента либо о признании заявки отозванной.

22.2. Условия проведения экспертизы заявки по существу.

В соответствии с пунктом 1 статьи 1391 Кодекса экспертиза заявки на промышленный образец по существу проводится при положительном результате формальной экспертизы.

22.3. Установление приоритета промышленного образца.

22.3.1. Установление приоритета по дате подачи заявки.

В соответствии с пунктом 1 статьи 1381 Кодекса приоритет промышленного образца устанавливается по дате подачи заявки в Роспатент (порядок установления даты подачи заявки изложен в подпункте (1) пункта 21.6 настоящего Регламента).

22.3.2. Установление приоритета по дате более ранней, чем дата подачи заявки.

При испрашивании заявителем приоритета промышленного образца по дате более ранней, чем дата подачи заявки в Роспатент, проверяется соблюдение условий, установленных в пунктах 2-4 статьи 1381 и пункте 1 статьи 1382 Кодекса. При этом проводится проверка соблюдения условия раскрытия заявленного промышленного образца в материалах, являющихся основанием для испрашиваемого приоритета.

22.3.2.1. Установление конвенционного приоритета.

При испрашивании заявителем конвенционного приоритета (в соответствии с пунктом 1 статьи 1382 Кодекса) проверяется соблюдение следующих условий:

подача в Роспатент заявки, по которой испрашивается конвенционный приоритет, заявителем первой заявки в государстве - участнике Парижской конвенции или его правопреемником не позднее шести месяцев с даты подачи первой заявки. Указанный срок может быть продлен, но не более чем на два месяца, если по независящим от заявителя обстоятельствам он не мог быть соблюден. Если заявка подана в течение указанных двух месяцев, проверяется, названы ли заявителем такие обстоятельства, и если они названы, устанавливается необходимость документального подтверждения того, что эти обстоятельства имели место;

представление в Роспатент ходатайства об установлении конвенционного приоритета в срок до истечения двух месяцев с даты подачи в него заявки, по которой испрашивается конвенционный приоритет;

представление в Роспатент заверенной копии первой заявки до истечения трех месяцев с даты подачи в него заявки, по которой испрашивается конвенционный приоритет (если первых заявок несколько, то заверенная копия каждой из них должна быть представлена до истечения трех месяцев с даты подачи заявки в Роспатент).

22.3.2.2. Установление приоритета по дате поступления дополнительных материалов к ранее поданной заявке.

При испрашивании заявителем приоритета промышленного образца по дате поступления дополнительных материалов к ранее поданной заявке (в соответствии с пунктом 2 статьи 1381 Кодекса) проверяется соблюдение следующих условий:

подача в Роспатент заявки, по которой испрашивается такой приоритет, заявителем первой заявки или его правопреемником в течение трех месяцев со дня получения заявителем уведомления Роспатента о невозможности принятия во внимание дополнительных материалов в связи с признанием их изменяющими сущность заявленного промышленного образца. В том случае, когда вывод о признании дополнительных материалов изменяющими сущность получен в результате рассмотрения заявки на экспертном совещании и зафиксирован в протоколе, днем получения заявителем указанного уведомления считается день получения заявителем копии протокола;

заявка, к которой поданы дополнительные материалы, являющиеся основанием для испрашивания приоритета, не отозвана и не признана отозванной на дату подачи заявки, по которой испрашивается приоритет.

22.3.2.3. Установление приоритета по дате подачи более ранней заявки того же заявителя.

При испрашивании заявителем приоритета промышленного образца по дате подачи в Роспатент его более ранней заявки в соответствии с пунктом 3 статьи 1381 Кодекса проверяется соблюдение следующих условий:

подача в Роспатент заявки, по которой испрашивается такой приоритет, заявителем более ранней заявки или его правопреемником в течение 6 месяцев с даты подачи более ранней заявки на промышленный образец;

по ранее поданной заявке не испрашивался приоритет более ранний, чем дата подачи этой заявки;

ранее поданная заявка не отозвана и не признана отозванной на дату подачи заявки, по которой испрашивается приоритет.

При испрашивании приоритета на основании нескольких ранее поданных заявок указанные условия должны быть соблюдены в отношении каждой из них.

При подаче заявки с испрашиванием указанного приоритета более ранняя заявка признается отозванной, о чем заявитель уведомляется.

22.3.2.4. Установление приоритета промышленного образца по выделенной заявке.

Поданная заявка является выделенной, если заявленный в ней промышленный образец раскрыт в первоначальной заявке, а испрашиваемый объем правовой охраны промышленного образца по выделенной заявке отличен от объема, заявленного для рассмотрения в первоначальной заявке.

При испрашивании заявителем приоритета промышленного образца по выделенной заявке в соответствии с пунктом 4 статьи 1381 Кодекса проверяется соблюдение следующих условий:

подача в Роспатент выделенной заявки заявителем первоначальной заявки или его правопреемником до того, как исчерпана предусмотренная Кодексом возможность подать возражение на решение об отказе в выдаче патента по первоначальной заявке или до даты

регистрации промышленного образца в Государственном реестре промышленных образцов в случае принятия по первоначальной заявке решения о выдаче патента;

первоначальная заявка не отозвана и не признана отозванной на дату подачи выделенной заявки.

При соблюдении указанных условий приоритет промышленного образца устанавливается по дате подачи первоначальной заявки, а при наличии права приоритета по первоначальной заявке - по дате этого приоритета. Если первоначальная заявка является конвенционной, то датой подачи выделенной заявки считается дата подачи конвенционной заявки в Роспатент.

22.3.2.5. Установление нескольких приоритетов.

(1) В том случае, когда заявителем испрашивается несколько приоритетов в соответствии с пунктом 5 статьи 1381 Кодекса, в зависимости от указанных заявителем оснований для испрашивания таких приоритетов устанавливается соблюдение условий, перечисленных в пунктах 22.3.2.1-22.3.2.4 настоящего Регламента.

В частности, если для промышленного образца, охарактеризованного в одном из пунктов перечня существенных признаков группы промышленных образцов, испрашивается приоритет по дате подачи более ранней заявки того же заявителя (пункт 22.3.2.3 настоящего Регламента), а в отношении промышленного образца, охарактеризованного в другом пункте - по дате поступления дополнительных материалов к этой заявке (пункт 22.3.2.2 настоящего Регламента), то в отношении каждого из указанных промышленных образцов должны быть соблюдены условия, приведенные в соответствующем пункте.

(2) При соблюдении требований, указанных в пунктах 22.3.2.1-22.3.2.5 настоящего Регламента, в отношении заявленного промышленного образца устанавливается испрашиваемый приоритет.

В случае выявления несоблюдения хотя бы одного из условий, указанных в пунктах 22.3.2.1-22.3.2.5 настоящего Регламента, приоритет промышленного образца устанавливается (с предварительным уведомлением об этом заявителя) в соответствии с пунктом 22.3.1 настоящего Регламента по дате подачи заявки в Роспатент. Если указанное условие не соблюдено в отношении какого-либо промышленного образца из группы промышленных образцов, приоритет по дате подачи заявки в Роспатент устанавливается только для этого промышленного образца.

22.3.3. Проверка соблюдения условия, связанного с раскрытием промышленного образца.

При проверке соблюдения условия, связанного с раскрытием заявленного промышленного образца в ранее поданных материалах, проводимой в случаях, предусмотренных пунктом 22.3.2 настоящего Регламента, устанавливается, имеются ли изображения внешнего вида изделия, послужившие основанием для испрашивания приоритета по рассматриваемой заявке, в ранее поданных материалах.

При проверке соблюдения указанного условия в случае испрашивания приоритета по выделенной заявке устанавливается, раскрыт ли промышленный образец в первоначальной заявке, а если заявка выделена из конвенционной заявки и приоритет испрашивается по дате

ее приоритета - то в первой заявке.

При проверке выполнения указанных условий в случае испрашивания конвенционного приоритета от заявителя может быть потребовано представление перевода первой заявки, поданной им в государстве - участнике Парижской конвенции.

В том случае, когда после установления приоритета заявителем представлен измененный перечень существенных признаков промышленного образца, проводится повторная проверка наличия оснований для установления испрашиваемого приоритета.

22.4. Проверка перечня существенных признаков промышленного образца.

(1) Проверка проводится в отношении перечня существенных признаков промышленного образца, принятого к рассмотрению по результатам формальной экспертизы, а если он изменялся заявителем после завершения формальной экспертизы, - то в отношении измененного заявителем перечня существенных признаков при условии соблюдения требований, указанных пункте 22.7 настоящего Регламента.

Если при этом было установлено нарушение требования единства промышленного образца, заявитель уведомляется о таком нарушении в порядке, установленном подпунктом (1) пункта 21.5 настоящего Регламента,

Если нарушение указанного требования было установлено при проведении формальной экспертизы, но заявитель не согласился с выводом, приведенным в уведомлении об этом, и представил соответствующие доводы и разъяснения, при проверке указанного требования проводится рассмотрение доводов заявителя. О результатах рассмотрения заявитель извещается.

Дальнейшая проверка проводится с учетом результатов проведенного рассмотрения.

Если в установленный срок сообщение от заявителя не поступило, проверка проводится в отношении промышленного образца, указанного в перечне существенных признаков первым.

(2) При проверке перечня существенных признаков промышленного образца устанавливается наличие в нем совокупности существенных признаков заявленного промышленного образца, определяющих эстетические и (или) эргономические особенности внешнего вида изделия, нашедшего отражение на его изображениях (пункт 1 статьи 1352 Кодекса, пункт 9.9.4.4.1, подпункт (1) пункта 9.10.2 настоящего Регламента). Если установлено, что в перечне существенных признаков промышленного образца отсутствует нашедший отражение на изображении изделия признак, который, по мнению экспертизы, является существенным, так как без него указанные заявителем эстетические и (или) эргономические особенности внешнего вида изделия не проявляются, заявителю может быть предложено включить этот признак в перечень существенных признаков. При этом приводятся доводы, подтверждающие влияние данного признака на эстетические и (или) эргономические особенности внешнего вида изделия, указанные заявителем.

Если экспертизой выявлены дополнительные эстетические и (или) эргономические особенности внешнего вида изделия, приводятся доводы, подтверждающие влияние на эти особенности признака, нашедшего отражение на изображении изделия, но не указанного

заявителем в перечне существенных признаков промышленного образца, и заявителю может быть предложено включить этот признак в перечень существенных признаков. При этом приводимые доводы могут основываться на раскрытой в описании причинно-следственной связи между признаком, отображенным на изображении изделия, и выявленными экспертизой дополнительными эстетическими и (или) эргономическими особенностями внешнего вида изделия.

В том случае, когда устанавливается, что представленный заявителем перечень существенных признаков содержит несущественные признаки, заявителю может быть предложено рассмотреть вопрос о целесообразности сохранения такой редакции перечня существенных признаков промышленного образца.

Предложения, касающиеся включения существенных и исключения несущественных признаков из перечня существенных признаков промышленного образца могут быть направлены заявителю в запросе в дополнение к запрашиваемым сведениям, без которых проведение экспертизы по существу невозможно (пункт 2 статьи 1391 Кодекса). При этом приводятся аргументы правового характера, подтверждающие целесообразность включения существенных и исключения несущественных признаков из перечня существенных признаков промышленного образца.

(3) При проверке перечня существенных признаков промышленного образца устанавливается, выражены ли признаки перечня понятиями, смысловое содержание которых понятно дизайнеру, т.е. понятиями, применяемыми в литературе по дизайну, научно-технической литературе, раскрытыми в толковых, энциклопедических и т.п. словарях, соблюдено ли условие возможности идентификации на изображениях внешнего вида изделия признаков, включенных в перечень (подпункты (2) и (3) пункта 9.10.2 настоящего Регламента).

При возникновении сомнений в соблюдении условия, касающегося используемых понятий, экспертиза вправе запросить у заявителя сведения, подтверждающие то, что в отношении признака, содержащегося в перечне существенных признаков промышленного образца, в том числе признака, отражающего назначение изделия, имеется возможность однозначного понимания пользователем изделия его смысла на основании общедоступных в мире сведений.

Если установлено, что признак, выраженный понятиями, смысловое содержание которых понятно пользователю изделия, не представляется возможным идентифицировать на изображении внешнего вида изделия, например, в связи с тем, что он характеризует наличие зрительно неразличимого на изображении элемента внешнего вида изделия, или зрительно неразличимое соотношение размеров элемента, либо раскрывает абсолютные размеры элемента, которые невозможно определить по изображению, либо указывает на отсутствие какого-то элемента внешнего вида изделия, заявителю предлагается в запросе исключить такой признак из перечня существенных признаков промышленного образца.

Если заявитель отказывается скорректировать перечень существенных признаков промышленного образца, то дальнейшее производство по заявке проводится в порядке, установленном подпунктом (8) пункта 22.6 настоящего Регламента.

(4) Если изображение изделия содержит надпись, то при проверке перечня существенных

признаков промышленного образца устанавливается, не включают ли характеристики признаков перечня раскрытие семантики надписи (подпункт (4) пункта 9.10.2 настоящего Регламента). В случае включения признака, раскрывающего семантику надписи, в перечень существенных признаков промышленного образца заявителю предлагается в запросе исключить такой признак из перечня. Если заявитель отказывается скорректировать перечень, экспертиза заявки по существу проводится в порядке, установленном подпунктом (8) пункт 22.6 настоящего Регламента.

(5) Если в результате проверки перечня существенных признаков промышленного образца установлено, что он включает признаки, охарактеризованные понятиями, отсутствующими в описании, понятиями, раскрывающими решение внешнего вида изделия в его рабочем (не статическом) состоянии, наличием стандартных графических изображений, имеющих специальное информационное содержание (например, штрихкод, определенные буквы, цифры и т.д.), целесообразно обратить внимание заявителя на рекомендации, содержащиеся в подпункте (5) пункта 9.10.2 настоящего Регламента.

Предложения, касающиеся указанных рекомендаций, могут быть направлены заявителю в запросе в дополнение к запрашиваемым сведениям, без которых проведение экспертизы по существу невозможно (пункт 2 статьи 1391 Кодекса). При этом приводятся аргументы правового характера, подтверждающие целесообразность следования указанным рекомендациям.

(6) Если в заявке приведен перечень существенных признаков, содержащий один пункт, проверяется, охарактеризован ли в таком перечне один промышленный образец. Такая проверка проводится в соответствии с требованиями пункта 9.10.3.1 настоящего Регламента. В том случае, когда установлено нарушение указанных требований, заявителю в направляемом запросе сообщается об этом и предлагается скорректировать перечень для устранения выявленного нарушения с доплатой, в случае необходимости, патентной пошлины. При этом указывается также на необходимость соблюдения требования единства промышленного образца в скорректированном перечне, а в случае отказа скорректировать перечень - указания промышленного образца, подлежащего дальнейшему рассмотрению.

Если заявитель отказывается скорректировать перечень существенных признаков промышленного образца, то экспертиза заявки по существу проводится в порядке, установленном подпунктом (8) пункта 22.6 настоящего Регламента.

(7) Если заявителем предложен перечень существенных признаков, содержащий несколько пунктов, каждый из них проверяется на соответствие требованиям, изложенным в пункте 9.10.3.1 настоящего Регламента.

Устанавливается также, представляют ли промышленные образцы, включенные в пункты перечня, группу промышленных образцов, связанных между собой настолько, что они образуют единый творческий замысел.

Условие единого творческого замысла признается соблюденным, если охарактеризованные в пунктах перечня промышленные образцы соотносятся между собой так, как указано в пункт 9.6 настоящего Регламента.

При проверке правильности отнесения промышленных образцов, охарактеризованных в

пунктах перечня, к вариантам необходимо убедиться, что указанные заявителем родовые понятия, включенные в перечни существенных признаков промышленных образцов-вариантов, и основные композиционные элементы совпадают.

При проверке правильности отнесения промышленных образцов, охарактеризованных в пунктах перечня, к группе промышленных образцов, включающей решение, определяющее внешний вид изделия в целом, и решение, определяющее внешний вид самостоятельной части того же изделия, необходимо убедиться, что промышленные образцы группы относятся к одному классу МКПО.

При установлении несоблюдения заявителем требования единства промышленного образца применяются положения, приведенные в подпункте (1) пункта 21.5 настоящего Регламента.

(8) Если при проверке представленного заявителем перечня существенных признаков промышленного образца установлено, что он составлен с нарушением требований настоящего Регламента, но эти нарушения не препятствуют проверке патентоспособности заявленного промышленного образца, то все предложения, касающиеся корректировки перечня существенных признаков промышленного образца, направляются заявителю после получения предварительного вывода о патентоспособности промышленного образца, охарактеризованного таким перечнем.

(9) В отношении перечня, измененного заявителем по запросу экспертизы или по собственной инициативе, проводится проверка в соответствии с подпунктами (2) - (7) настоящего пункта.

(10) Для проверки патентоспособности заявленного промышленного образца принимается перечень существенных признаков, в отношении которого проведена проверка в соответствии с настоящим пунктом и устранены препятствия для проведения экспертизы по существу.

22.5. Проверка патентоспособности промышленного образца.

22.5.1. Проверка соответствия заявленного решения требованиям пунктов 3, 4 статьи 1349 Кодекса.

Проверка патентоспособности заявленного решения начинается с установления того, может ли оно быть объектом патентных прав. При проверке соблюдения данного требования принимаются во внимание положения указанной статьи Кодекса и подпунктов (1) и (2) пункта 9.5 настоящего Регламента.

Если заявленное решение не может быть признано относящимся к объектам патентных прав, проверка патентоспособности не проводится.

Заявителю может быть направлен запрос с изложением соответствующих доводов экспертизы.

22.5.2. Проверка соответствия заявленного решения требованиям пункта 5 статьи 1352 Кодекса.

Если установлено, что заявленное решение соответствует требованиям пунктов 3, 4 статьи 1349 Кодекса, проводится проверка его соответствия требованиям пункта 5 статьи 1352 Кодекса. При проверке соблюдения данного требования принимаются во внимание положения подпункта (3) пункта 9.5 настоящего Регламента.

Если установлено, что заявленному решению не может быть предоставлена правовая охрана по основаниям, установленным пунктом 5 статьи 1352 Кодекса, дальнейшая проверка его патентоспособности не проводится.

Заявителю может быть направлен запрос с изложением соответствующих доводов экспертизы.

22.5.3. Проверка соответствия заявленного решения условиям, установленным частью первой пункта 1 статьи 1352 Кодекса.

При проверке соответствия заявленного решения условиям, предусмотренным частью первой пункта 1 статьи 1352 Кодекса, устанавливается, является ли заявленное решение художественно-конструкторским решением, определяющим внешний вид изделия промышленного или кустарно-ремесленного производства.

Если установлено, что заявленное решение не является художественно-конструкторским решением, определяющим внешний вид изделия, или что решение не относится к внешнему виду изделия либо к изделию промышленного или кустарно-ремесленного производства, то проверка его новизны и оригинальности не проводится.

Заявителю направляется запрос с изложением соответствующих доводов экспертизы.

Если заявленное решение признано промышленным образцом, осуществляется проверка его соответствия условиям новизны и оригинальности.

22.5.4. Проверка новизны.

Проверка новизны проводится при положительном выводе, полученном при проверке по пунктам 22.5.1, 22.5.2, 22.5.3, после установления приоритета и проведения поиска аналогов проверяемого промышленного образца.

(1) Промышленный образец является новым, если совокупность его существенных признаков, нашедших отражение на изображениях изделия и приведенных в перечне существенных признаков промышленного образца, неизвестна из сведений, ставших общедоступными в мире до даты приоритета промышленного образца (пункт 2 статьи 1352 Кодекса).

Проверка новизны промышленного образца проводится в отношении всей совокупности признаков промышленного образца, нашедших отражение на изображении изделия и приведенных в перечне существенных признаков промышленного образца, принятом к рассмотрению по результатам формальной экспертизы, а если он изменялся заявителем после завершения формальной экспертизы, то в отношении измененного заявителем перечня существенных признаков при условии соблюдения требований, указанных в подпунктах (3), (4), (6) пункта 22.4 и пункте 23 настоящего Регламента.

(2) Промышленный образец признается несоответствующим условию новизны, если совокупность его признаков, нашедших отражение на изображениях изделия и приведенных в перечне существенных признаков промышленного образца, известна из сведений, ставших общедоступными в мире до даты приоритета промышленного образца.

3) Общедоступными считаются сведения, содержащиеся в источнике информации, с которым любое лицо может ознакомиться само, либо о содержании которого ему может быть законным путем сообщено.

Общедоступными считаются сведения с даты, регламентированной в зависимости от вида источника информации положениями пункта 23.3 настоящего Регламента.

При проверке патентоспособности заявленного промышленного образца не принимаются во внимание источники, содержащие информацию, относящуюся к этому промышленному образцу, раскрытую автором, заявителем или любым лицом, получившим от них прямо или косвенно эту информацию, таким образом, что сведения о сущности промышленного образца стали общедоступными, если заявка на промышленный образец подана в Роспатент в течение шести месяцев со дня раскрытия информации.

Бремя доказывания того, что имеет место обстоятельство, в силу которого раскрытие информации не препятствует признанию патентоспособности промышленного образца, лежит на заявителе (пункт 4 статьи 1352 Кодекса).

(4) При установлении новизны в область общедоступных сведений с даты приоритета включаются в объеме правовой охраны все запатентованные в Российской Федерации (в том числе и тем же лицом) промышленные образцы с более ранней датой приоритета, т.е. промышленные образцы, зарегистрированные в Государственном реестре промышленных образцов Российской Федерации.

(5) При установлении новизны в область общедоступных сведений включаются все поданные заявки на промышленные образцы с более ранней датой приоритета, не отозванные и не признанные отозванными, при соблюдении совокупности следующих условий:

заявка подана в Российской Федерации;

заявка подана другим лицом, т.е. другим заявителем;

с материалами заявки вправе ознакомиться любое лицо в соответствии с пунктом 2 статьи 1394 Кодекса.

Заявка с более ранней датой приоритета учитывается в отношении изображений, описания и перечня существенных признаков промышленного образца, содержащихся в этой заявке на дату ее подачи. Если эта дата подачи более поздняя, чем дата приоритета рассматриваемой заявки, то заявка с более ранним приоритетом включается в область известных сведений в части ее содержания, совпадающей с содержанием документов, послуживших основанием для установления приоритета.

(6) В том случае, когда источником информации является заявка с более ранним

приоритетом, с материалами которой еще не вправе ознакомиться любое лицо в соответствии с пунктом 2 статьи 1394 Кодекса, и заявка не отозвана и не признана отозванной, заявителю сообщается о наличии такой заявки (без указания ее библиографических данных, номера заявки, даты ее подачи и без раскрытия содержания). Заявителю сообщается также о том, что в силу указанной причины эта заявка на данный момент не может быть учтена при проверке новизны по рассматриваемой заявке, и выдача патента по рассматриваемой заявке (при условии соответствия заявленного промышленного образца другим условиям патентоспособности) может состояться, но в дальнейшем после выдачи патента по ней появится возможность для любого лица ознакомиться с ее документами, и выданный патент по рассматриваемой заявке может быть признан недействительным в связи с противопоставлением по новизне заявки с более ранним приоритетом в соответствии с пунктом 1(1) статьи 1398 Кодекса.

Если совокупности существенных признаков сравниваемых промышленных образцов явно отличаются и имеется возможность скорректировать перечень заявленного промышленного образца, заявителю сообщается, что он может внести изменения в перечень существенных признаков, чтобы наличие заявки с более ранним приоритетом не могло явиться основанием для вывода о несоответствии заявленного промышленного образца требованию новизны.

Заявителю сообщается также, что он может выразить согласие с тем, чтобы отложить рассмотрение заявки до наступления определенности по заявке с более ранним приоритетом. При несогласии заявителя с предложениями экспертизы рассмотрение заявки продолжается в установленном настоящим Регламентом порядке.

Особенности рассмотрения идентичных заявок на промышленные образцы, имеющие одну и ту же дату приоритета, приведены в пункте 22.10 настоящего Регламента.

(7) При установлении отсутствия новизны промышленного образца заявителю может быть направлен запрос с изложением доводов экспертизы.

(8) В отношении промышленного образца, для которого установлено несоответствие условию новизны, проверка оригинальности не проводится.

22.5.5. Проверка оригинальности.

(1) Согласно пункту 3 статьи 1352 Кодекса промышленный образец является оригинальным, если его существенные признаки обусловлены творческим характером особенностей изделия.

При проверке оригинальности промышленного образца принимаются во внимание существенные признаки промышленного образца, соответствующие требованиям пункта 1 статьи 1352 Кодекса, нашедшие отражение на изображениях изделия.

(2) Существенные признаки, характеризующие проверяемый промышленный образец, не признаются обусловленными творческим характером особенностей изделия, в частности, в случаях если:

(2.1) совокупность существенных признаков проверяемого промышленного образца, нашедшая отражение на изображениях изделия, имеет сходство до степени смешения с

совокупностью признаков внешнего вида изделия того же или однородного назначения - ближайшего аналога, соответствующего требованиям пункта 9.9.4.2 настоящего Регламента (эффект имитации внешнего вида известного изделия).

При оценке сходства до степени смешения принимается во внимание информация об известных решениях, определяющих внешний вид изделий данного и однородного назначения (об аналоговом ряде) и учитываются ограничения возможностей дизайнеров по разработке решения внешнего вида изделия данного назначения, связанные, в частности, с функциональными особенностями изделия (учет степени свободы дизайнера);

(2.2) совокупность существенных признаков проверяемого промышленного образца, нашедшая отражение на изображениях изделия, отличается от известной совокупности существенных признаков внешнего вида изделия того же или однородного назначения (ближайшего аналога - пункт 9.9.4.2 настоящего Регламента) особенностями, которые созданы:

за счет изменения только размеров всего изделия (масштаба изделия) с сохранением всех остальных его признаков (сохранения форм, пропорций составляющих частей и (или) элементов, колористического решения и др.);

за счет изменения только цвета всего изделия, но не колористического решения;

за счет создания формы изделия в виде простой геометрической фигуры или тела, типа круга, кольца, многоугольника, шара, конуса, пирамиды, призмы, параллелепипеда, тора, без внесения каких-либо изменений в эти геометрические фигуры или тела;

за счет изменения только количества однотипных элементов, без изменения структуры или системы их расположения в композиции внешнего вида изделия без влияния этого изменения на указанные заявителем особенности решения внешнего вида изделия;

за счет только повторения формы, свойственной изделиям определенного назначения, и использования другого материала, в частности, с целью имитации известного внешнего вида (например, изделие из полимерного материала, имитирующее изделие, традиционно выполняемое из дерева);

за счет только копирования внешнего вида известных изделий другого назначения (при разработке игрушки "автомобиль" скопировано решение внешнего вида известной модели автомобиля марки БМВ), архитектурных сооружений и т.п. без применения приемов стилизации и переработки;

за счет только составления набора (комплекта) из известных порознь изделий, без изменения их внешнего вида;

(2.3) совокупность существенных признаков проверяемого промышленного образца, нашедшая отражение на изображениях изделия, отличается от известной совокупности признаков внешнего вида изделия того же или однородного назначения (ближайшего аналога - пункт 9.9.4.2 настоящего Регламента) одним или несколькими существенными признаками, а в общедоступных сведениях выявлены решения, содержащие признаки, совпадающие с вышеупомянутыми существенными отличительными признаками проверяемого

промышленного образца и обуславливающие в известном решении наличие таких же эстетических и (или) эргономических особенностей, которые присущи проверяемому промышленному образцу.

(3) Проверка оригинальности промышленного образца проводится после установления новизны промышленного образца.

Проверка включает следующую последовательность действий.

(3.1) Выявление по результатам проведенного поиска наиболее близкого аналога в соответствии с пунктом 9.9.4.2 настоящего Регламента.

(3.2) Сравнительный анализ и выявление существенных признаков, которыми заявленный промышленный образец отличается от наиболее близкого аналога.

(3.4) Анализ отличительных существенных признаков (отличий) с целью определения соответствия проверяемого промышленного образца требованиям, указанным в пункте 2 настоящего пункта.

(3.4.1) Анализ отличий и оценка сходства до степени смешения проверяемого промышленного образца и выявленного ближайшего аналога проводится с учетом степени свободы дизайнера (подпункт 2.1 настоящего пункта).

Если в результате анализа сделан вывод о несхождении до степени смешения проверяемого промышленного образца и ближайшего аналога, может быть сделан вывод о соответствии проверяемого промышленного образца требованиям основания, указанного в подпункте 2.1 настоящего пункта.

(3.4.2). При выводе о соответствии промышленного образца условию оригинальности по основанию, указанному в подпункте 2.1 настоящего пункта, проводится проверка по основаниям, указанным в подпункте 2.2 настоящего пункта. В частности, проверяется характер отличий в существенных признаках проверяемого промышленного образца от ближайшего аналога и в случае необходимости проводится дополнительный поиск.

(3.4.3) При положительном выводе о соответствии промышленного образца условию оригинальности по основанию, указанному в подпункте 2.2 настоящего пункта, проводится проверка по основанию, указанному в подпункте 2.3 настоящего пункта.

При проверке по подпункту 2.3 настоящего пункта в дополнение к выявленному ближайшему аналогу проводится поиск сведений о решениях, определяющих внешний вид изделий того же, однородного или иного назначения, имеющих признаки, совпадающие с существенными отличительными признаками проверяемого промышленного образца. В случае обнаружения таких сведений осуществляется сравнение эстетических и (или) эргономических особенностей проверяемого промышленного образца, обусловленных его существенными отличительными признаками, и особенностей выявленных решений, обусловленных признаками, совпадающими с отличительными признаками проверяемого промышленного образца.

Если в результате поиска в общедоступных сведениях не обнаружены сведения об

отличительных существенных признаках или обнаруженные отличительные признаки не обуславливают совпадение эстетических и(или) эргономических особенностей проверяемого промышленного образца и противопоставленного в дополнении к ближайшему аналогу решения, может быть сделан вывод о соответствии промышленного образца условию оригинальности по основанию, приведенному в подпункте 2.3 настоящего пункта.

(4) Если в результате анализа отличий подтверждено, что проверяемый промышленный образец не подпадает ни под одно из указанных в подпунктах 2.1, 2.2, 2.3 настоящего пункта оснований, делается вывод о его оригинальности.

(5) Если установлено отсутствие оригинальности заявленного промышленного образца, заявителю может быть направлен запрос с изложением соответствующих доводов.

22.5.6. Особенности проверки патентоспособности промышленного образца, охарактеризованного перечнем, включающим несколько пунктов.

(1) Если заявлена группа промышленных образцов, проверка патентоспособности проводится в отношении каждого из входящих в нее промышленных образцов. Патентоспособность группы промышленных образцов может быть признана только тогда, когда патентоспособны все промышленные образцы группы.

Если установлено, что патентоспособны не все промышленные образцы группы, то заявителю сообщается об этом в запросе, предлагается представить свое мнение относительно приведенных доводов и, при необходимости, исключить из перечня пункты, в которых охарактеризованы непатентоспособные промышленные образцы, либо представить эти пункты в скорректированном виде.

(2) Если заявителем в изложенных выше случаях представляется измененный пункт перечня, дальнейшее рассмотрение заявки проводится в соответствии с пунктами 22.4, 22.5 настоящего Регламента, в отношении промышленного образца, охарактеризованного в этом пункте перечня.

В том случае, когда заявитель, не приводя доводов, опровергающих вывод экспертизы, или измененный перечень, настаивает на выдаче патента с ранее изложенным им перечнем, дальнейшее рассмотрение заявки осуществляется в порядке, предусмотренном пунктом 22.9 (2) настоящего Регламента.

22.6. Запрос дополнительных материалов.

(1) В соответствии с пунктом 2 статьи 1391 (в части отсылки к пункту 5 статьи 1386 Кодекса) запрос дополнительных материалов, в том числе измененного перечня существенных признаков, направляется заявителю в случае, если без таких материалов невозможно проведение экспертизы заявки по существу.

Основанием для запроса могут являться, в частности, следующие обстоятельства при условии соблюдения указанного требования:

необходимость выяснения вопросов, связанных с правильностью уплаты патентных пошлин;

необходимость уточнения перечня существенных признаков промышленного образца по результатам его проверки в соответствии с пунктом 22.4 настоящего Регламента;

необходимость решения вопросов, связанных с проверкой патентоспособности заявленного промышленного образца в соответствии с пунктом 22.5 настоящего Регламента;

необходимость уточнения перечня существенных признаков промышленного образца по результатам проверки его патентоспособности;

необходимость решения вопросов, связанных с рассмотрением заявок на идентичные промышленные образцы, имеющие одну и ту же дату приоритета, в соответствии с пунктом 22.9 настоящего Регламента.

(2) Запрос направляется, в частности, в случае, когда в перечень существенных признаков промышленного образца включены признаки, не отвечающие требованиям, установленным подпунктами (2), (3), (4) пункта 9.10.2, пунктом 9.12.4 настоящего Регламента, когда представленные заявителем дополнительные материалы содержат признак(и), послуживший(е) основанием для признания дополнительных материалов изменяющими сущность заявленного промышленного образца в соответствии с частью третьей пункта 1 статьи 1378 Кодекса.

В направляемом запросе заявителю предлагается устранить указанные недостатки, а также сообщается, что в случае непредставления в установленный срок запрашиваемых материалов или ходатайства о продлении срока их представления заявка будет признана отозванной в соответствии с пунктом 2 статьи 1391 (в части отсылки к пункту 5 статьи 1386) Кодекса.

(3) В направляемом заявителю запросе наряду с изложением обстоятельств, послуживших препятствием для проведения или завершения экспертизы по существу, приводятся все вопросы, замечания и предложения, возникшие при рассмотрении заявки.

Приводимое в запросе мнение экспертизы по какому-либо вопросу подкрепляется соответствующими аргументами, в том числе правового характера. При необходимости приводятся ссылки на литературу по вопросам художественного конструирования, научно-техническую литературу, а также на положения Кодекса, настоящего Регламента и других нормативных актов.

При направлении заявителю предложений, связанных с корректировкой перечня существенных признаков, таких как уточнение существенного признака, исключение из заявленного перечня несущественного признака и т.п., целесообразно указать на правовые последствия такой корректировки и отказа от нее.

(4) В том случае, когда в запросе приводится ссылка на источник информации, должны быть указаны все его библиографические данные, необходимые для обнаружения этого источника, а также подробные данные (страница, абзац, номер фигуры графических изображений и т.п.), необходимые для обнаружения в источнике тех сведений, которые были приняты во внимание при рассмотрении заявки.

(5) В том случае, когда основанием для запроса является необходимость уточнения перечня

существенных признаков промышленного образца по результатам проверки его патентоспособности и уточнения перечня таковы, что необходима соответствующая корректировка сведений описания и (или) чертежей и (или) эргономической схемы, заявителю может быть предложено представить уточненное описание и (или) чертежи и (или) эргономическую схему или заменяющие листы.

Заявителю дополнительно сообщается о том, что в соответствии с пунктом 24 настоящего Регламента информация, представленная в дополнительных материалах, может быть представлена на ознакомление третьим лицам.

(6) Основанием для запроса является необходимость представления документа, подтверждающего уплату патентной пошлины в установленном размере, если несоответствие патентной пошлины установленному размеру не было устранено на стадии формальной экспертизы.

(7) Запрос может быть направлен заявителю столько раз, сколько это необходимо для рассмотрения заявки.

(8) При непредставлении заявителем дополнительных материалов, без которых невозможно проведение экспертизы заявки по существу, в частности, скорректированного перечня существенных признаков, в котором устранены отмеченные в абзаце восьмом подпункта (1) настоящего пункта нарушения, заявка признается отозванной. Заявителю направляется решение о признании заявки отозванной в месячный срок по истечении срока, предусмотренного пунктом 18 настоящего Регламента.

22.7. Проверка дополнительных материалов.

(1) В соответствии с пунктом 1 статьи 1378 Кодекса заявитель вправе внести в документы заявки исправления и уточнения до принятия по этой заявке решения о выдаче патента либо решения об отказе в выдаче патента, если эти исправления и уточнения не изменяют сущность заявленного промышленного образца.

Если изменения в документы внесены по инициативе заявителя в течение двух месяцев со дня подачи заявки, патентная пошлина за внесение изменений не взимается (пункт 3 статьи 1378 Кодекса).

При поступлении дополнительных материалов, предусматривающих внесение изменений в документы заявки и представленных по истечении двух месяцев со дня подачи заявки, необходимо проверить, представлен ли вместе с указанными материалами документ, подтверждающий уплату пошлины в установленном размере.

При непредставлении указанного документа вместе с дополнительными материалами последние не принимаются во внимание при рассмотрении заявки, о чем заявитель уведомляется в месячный срок со дня поступления дополнительных материалов. Такое уведомление может быть включено в содержание очередного документа экспертизы, направляемого заявителю.

(2) В отношении дополнительных материалов, представленных заявителем по запросу Роспатента, проверяется соблюдение заявителем установленных сроков их представления.

Указанные материалы должны быть представлены в течение двух месяцев со дня получения заявителем запроса.

В том случае, когда заявителем запрашивались копии материалов, противопоставленных заявке, дополнительные материалы могут быть представлены в течение двух месяцев со дня получения заявителем указанных копий при условии, что они были запрошены заявителем в течение месяца со дня получения им запроса экспертизы.

При проверке соблюдения заявителем установленных сроков следует руководствоваться пунктом 11.4 настоящего Регламента.

Если установлено, что заявитель представил дополнительные материалы с нарушением указанных сроков (и эти сроки не продлевались в соответствии с пунктом 18 настоящего Регламента), принимается решение о признании заявки отозванной.

(3) При поступлении дополнительных материалов, принятых к рассмотрению, проверяется, не изменяют ли они сущность заявленного промышленного образца. Дополнительные материалы признаются изменяющими сущность заявленного промышленного образца, если они содержат признаки, подлежащие включению в перечень существенных признаков промышленного образца и отсутствующие на дату подачи заявки на изображения изделия (пункт 1 статьи 1378 Кодекса). Признаки считаются подлежащими включению в перечень существенных признаков промышленного образца не только в том случае, когда они содержатся в представленном заявителем уточненном перечне существенных признаков, но и когда заявитель лишь указывает на необходимость включения таких признаков в перечень существенных признаков промышленного образца.

Дополнительные материалы, содержащие отсутствующие в первоначальных материалах заявки сведения о заявленном промышленном образце, не являющиеся указанием на включение признаков в перечень существенных признаков, не считаются изменяющими сущность заявленного промышленного образца. К таким сведениям могут быть отнесены, в частности, новые (дополнительные) сведения об условиях осуществления промышленного образца (изготовления изделия), примеры его реализации, обоснования, доказательства и т.д.

Дополнительные материалы, содержащие наряду с отсутствующими на дату подачи заявки на изображения изделия признаками, подлежащими включению в перечень, также иные сведения, необходимые для рассмотрения заявки, признаются изменяющими сущность лишь в части, содержащей указание на признаки, подлежащие включению в перечень. При этом иные сведения учитываются при проведении экспертизы.

В случае признания дополнительных материалов изменяющими сущность заявленного промышленного образца заявителю сообщается (в очередном направляемом ему документе экспертизы) о том, какие из включенных в дополнительные материалы сведений послужили основанием для такого вывода экспертизы. При этом дальнейшее рассмотрение заявки продолжается в отношении тех пунктов перечня, которые не содержат признаков, не раскрытых на дату подачи заявки в перечне существенных признаков промышленного образца и на изображениях внешнего вида изделия.

(4) Если представленные в дополнительных материалах измененные изображения изделия

отличаются от изображений, представленных на дату подачи заявки тем, что в композицию внешнего вида изделия включен какой-либо элемент внешнего вида изделия, являющийся существенным признаком промышленного образца, или исключен какой-либо элемент внешнего вида изделия, являющийся существенным признаком промышленного образца, такие дополнительные материалы признаются изменяющими сущность заявленного промышленного образца.

(5) В том случае, когда в перечень существенных признаков промышленного образца включен новый пункт, в котором охарактеризован промышленный образец, не раскрытый в перечне, ранее принятом к рассмотрению, но представленный на изображениях внешнего вида изделия, проверяется наличие документа, подтверждающего уплату пошлины в установленном размере.

Если документ, подтверждающий уплату патентной пошлины, не представлен, изменения перечня во внимание не принимаются, о чем заявитель уведомляется.

(6) Изменения сведений о заявителе, в том числе при передаче права на получение патента другому лицу либо вследствие изменения имени или наименования заявителя, а также исправления очевидных и технических ошибок могут быть внесены в документы заявки до регистрации промышленного образца в Государственном реестре промышленных образцов Российской Федерации (пункт 2 статьи 1378 Кодекса).

(7) В отношении дополнительных материалов, поступивших по факсу, применяются положения пункта 11.3 настоящего Регламента.

(8) Не допускается представление дополнительных материалов, содержащих сведения, составляющие государственную или коммерческую тайну или персональные данные.

В случае указания заявителем на наличие в дополнительных материалах сведений, составляющих государственную или коммерческую тайну или персональные данные, эти материалы возвращаются заявителю без рассмотрения.

22.8. Решение о выдаче патента.

(1) При установлении соответствия заявленного промышленного образца (а если заявлена группа - каждого промышленного образца группы) всем условиям патентоспособности, проверка на соответствие которым предусмотрена пунктом 22.5 настоящего Регламента, принимается решение о выдаче патента на промышленный образец с объемом правовой охраны промышленного образца, определяемым совокупностью существенных признаков, нашедших отражение на изображениях изделия и приведенных в перечне существенных признаков промышленного образца, предложенном заявителем.

Решение о выдаче патента принимается и в том случае, когда по результатам рассмотрения заявки был получен вывод о невозможности выдачи патента, но в ответе заявителя на уведомление его об этом, направленном ему в запросе экспертизы, представленном в установленный срок, содержатся доводы, опровергающие ранее полученный вывод экспертизы.

(2) В том случае, когда предложенный заявителем перечень существенных признаков

промышленного образца содержит ошибки в орфографии, пунктуации и т.п., при подготовке решения о выдаче патента в перечень вносятся соответствующие исправления.

22.9. Решение об отказе в выдаче патента.

(1) При установлении несоответствия заявленного промышленного образца хотя бы одному из условий патентоспособности промышленного образца, проверка соответствия которым предусмотрена статьей 1352 Кодекса и пунктом 22.5 настоящего Регламента, принимается решение об отказе в выдаче патента.

Если в решении приводится ссылка на источник информации, то при указании его библиографических данных должно быть соблюдено условие, приведенное в подпункте (4) пункта 22.6 настоящего Регламента.

Решение об отказе в выдаче патента на промышленный образец принимается и в том случае, когда по результатам рассмотрения заявки был получен вывод о невозможности выдачи патента, и в ответе заявителя на уведомление его об этом, направленном ему в запросе экспертизы, представленном в установленный срок, содержатся доводы, не опровергающие ранее полученный вывод экспертизы. В этом случае в решении приводятся результаты анализа доводов заявителя.

(2) Решение об отказе в выдаче патента принимается также в том случае, если установлено, что один из заявленных промышленных образцов, охарактеризованных в перечне, непатентоспособен и заявитель отказывается скорректировать или исключить пункт перечня, содержащий характеристику этого промышленного образца.

При этом в решении подтверждается патентоспособность другого промышленного образца, в отношении которого получен такой вывод.

(3) Решение об отказе в выдаче патента в случаях, указанных в подпункте (2) настоящего пункта, выносится с соблюдением порядка, установленного подпунктом (1) настоящего пункта.

22.10. Особенности рассмотрения заявки на промышленный образец при установлении наличия другой заявки на идентичный промышленный образец, имеющий ту же дату приоритета.

(1) Если установлена патентоспособность промышленного образца по рассматриваемой заявке, но имеется другая неотозванная или не признанная отозванной заявка на идентичный промышленный образец другого заявителя, имеющая ту же самую дату приоритета, то заявителям таких заявок направляется уведомление, в котором сообщается о том, что в соответствии с пунктом 1 статьи 1383 Кодекса патент на такой объект может быть выдан только по одной из заявок лицу, определяемому соглашением между заявителями. В уведомлении также указывается номер заявки, содержащей идентичный промышленный образец, дата ее подачи и адрес для переписки с заявителем этой заявки. Сообщение заявителю рассматриваемой заявки иных библиографических данных заявки, поданной другим заявителем, содержащей идентичный промышленный образец, и раскрытие ее содержания до того, как с документами этой заявки вправе будет ознакомиться любое лицо в соответствии с пунктом 2 статьи 1394 Кодекса, допускается с согласия на это заявителя

другой заявки.

Если заявки на идентичные промышленные образцы поданы одним и тем же заявителем, то в уведомлении ему сообщается, что выдача патента возможна только по одной заявке, которая им будет указана.

В течение 12 месяцев с даты получения соответствующего уведомления заявители должны сообщить, по какой из заявок и кому следует выдать патент, а заявитель, подавший заявки на идентичные промышленные образцы, - о своем выборе. При выдаче патента по одной из заявок все авторы, перечисленные в заявках, признаются соавторами в отношении идентичного промышленного образца.

При непоступлении в установленный срок указанного сообщения или ходатайства о продлении этого срока в порядке, определенном пунктом 18 настоящего Регламента, заявки признаются отозванными.

(2) Промышленные образцы признаются идентичными в смысле положений статьи 1383 Кодекса, если они полностью совпадают по существенным признакам, представленным на изображениях изделий.

23. Проведение информационного поиска.

23.1. Условия и сроки проведения информационного поиска.

(1) Информационный поиск сведений, ставших общедоступными в мире до даты приоритета промышленного образца, в сравнении с которыми осуществляется проверка соответствия промышленного образца условиям патентоспособности "новизна" и "оригинальность" при экспертизе заявки по существу, может быть проведен по неотозванным и не признанным отозванными заявкам, прошедшим формальную экспертизу с положительным результатом.

(2) Отчет об информационном поиске составляется по результатам проведения экспертизы заявки на промышленный образец по существу до даты принятия решения по результатам экспертизы по существу.

Если в результате экспертизы заявки по существу установлено, что заявленный промышленный образец не может быть признан патентоспособным в связи с несоответствием требованиям пунктов 3, 4 статьи 1349 Кодекса (подпункты (2) и (1) пункта 9.5 настоящего Регламента) или в связи с его несоответствием условиям патентоспособности, установленным пунктом 5 статьи 1352 Кодекса (подпункт (3) пункта 9.13.4 настоящего Регламента), информационный поиск с целью выявления сведений, ставших общедоступными в мире до даты приоритета промышленного образца, в сравнении с которыми осуществляется проверка соответствия промышленного образца условиям патентоспособности "новизна" и "оригинальность" в отношении такого промышленного образца не проводится.

(3) В том случае, когда на дату поступления ходатайства заявителя об ознакомлении с материалами, указанными в информационном поиске в соответствии с пунктом 2 статьи 1391 (в части отсылки к статье 1388) Кодекса, такой поиск уже проведен (в том числе по

отозванной или признанной отозванной заявке), заявителю, подавшему такое ходатайство, предоставляется возможность в установленном порядке знакомиться с материалами, указанными в отчете об информационном поиске.

(4) В том случае, когда на дату поступления ходатайства заявителя об ознакомлении с материалами, указанными в отчете об информационном поиске в соответствии с пунктом 2 статьи 1391 (в части отсылки к статье 1388) Кодекса, такой поиск проводится экспертизой, заявителю, подавшему такое ходатайство, сообщается об указанных обстоятельствах и о том, что ему может быть предоставлена возможность в установленном порядке знакомиться с материалами, выявленными в ходе еще незавершенного поиска, указанными в отчете об информационном поиске на дату поступления ходатайства.

(5) В том случае, когда поступило ходатайство любого лица об ознакомлении с отчетом об информационном поиске на основании пункта 2 статьи 1394 Кодекса, лицу, подавшему такое ходатайство, предоставляется возможность ознакомиться с отчетом об информационном поиске.

23.2. Предмет информационного поиска.

(1) Информационный поиск проводят в отношении промышленного образца, который нашел отражение на изображениях изделия и охарактеризован в принятом к рассмотрению перечне существенных признаков, с учетом пояснений, содержащихся в описании, конфекционной карты и чертежей (если таковые имеются). При проведении информационного поиска принимаются во внимание также существенные, по мнению экспертизы, признаки, нашедшие отражение в изображении изделия (в том числе содержащиеся в описании), но не включенные в перечень существенных признаков промышленного образца.

(2) Если заявитель в установленный срок не ответил на сообщение о нарушении требования единства промышленного образца, информационный поиск проводится по промышленному образцу, указанному в перечне существенных признаков первым. Информационный поиск по другим промышленным образцам может быть проведен при условии дополнительной оплаты, о чем заявитель извещается.

(3) После внесения заявителем допустимых изменений в перечень существенных признаков промышленного образца, т.е. не изменяющих его сущность, в случае необходимости дополнительно проводится поиск по рубрикам МКПО, по которым ранее информационный поиск не проводился.

23.3. Сведения, ставшие общедоступными в мире до даты приоритета промышленного образца.

(1) Общедоступными считаются сведения, содержащиеся в источнике информации, с которым любое лицо может ознакомиться само либо о содержании которого ему может быть законным путем сообщено.

(2) Датой, определяющей включение источника информации в общедоступные сведения, является:

для опубликованных патентных документов - указанная на них дата опубликования;

для отечественных печатных изданий и печатных изданий СССР - указанная на них дата подписания в печать;

для отечественных печатных изданий и печатных изданий СССР, на которых не указана дата подписания в печать, а также для иных печатных изданий - дата выпуска их в свет, а при отсутствии возможности ее установления - последний день месяца или 31 декабря указанного в издании года, если время выпуска в свет определяется соответственно лишь месяцем или годом;

для депонированных рукописей статей, обзоров, монографий и других материалов - дата их депонирования;

для отчетов о научно-исследовательских работах, пояснительных записок к опытно-конструкторским работам и другой конструкторской, технологической и проектной документации, находящейся в органах научно-технической информации, - дата их поступления в эти органы;

для нормативно-технической документации - дата ее регистрации в уполномоченном на это органе;

для материалов диссертаций и авторефератов диссертаций, изданных на правах рукописи, - дата их поступления в библиотеку;

для принятых на конкурс работ - дата их выкладки для ознакомления, подтвержденная документами, относящимися к проведению конкурса;

для визуально воспринимаемых источников информации (плакаты, модели, изделия и т.п.) - документально подтвержденная дата, с которой стало возможно их обозрение;

для экспонатов, помещенных на выставке, - документально подтвержденная дата начала их показа;

для сообщений по телевидению, кино - дата такого сообщения, если оно зафиксировано на соответствующем носителе информации в установленном порядке, действовавшем на указанную дату;

для сведений об изделии, ставшем известным в результате его использования, - документально подтвержденная дата, с которой эти сведения стали общедоступными;

для сведений, полученных в электронном виде - через Интернет, через он-лайн доступ, отличный от сети Интернет, и CD и DVD-ROM дисков, - либо дата публикации документов, ставших доступными с помощью указанной электронной среды, если она на них проставлена и может быть документально подтверждена, либо, если эта дата отсутствует, - дата помещения сведений в эту электронную среду при условии ее документального подтверждения.

23.4. Область и объем информационного поиска.

(1) В качестве характеристики области информационного поиска (совокупности источников информации, которые просматриваются для выявления сведений, ставших общедоступными в мире до даты приоритета заявленного промышленного образца в целях проверки его новизны и оригинальности) используются индексы рубрик МКПО.

При определении области поиска учитывается необходимость поиска аналогов решения внешнего вида изделия в целом, а также его самостоятельных частей и признаками соответственно обуславливают эстетические и (или) эргономические особенности внешнего вида изделия.

(2) Информационный поиск проводится в объеме сведений, ставших общедоступными в мире до даты приоритета заявленного промышленного образца, преимущественно по фондам Роспатента.

При проведении информационного поиска в объем поиска для целей проверки новизны заявленного промышленного образца включаются также при условии их более раннего приоритета все поданные в Российской Федерации другими лицами заявки на промышленные образцы, кроме отозванных и признанных отозванными, с документами которых вправе ознакомиться любое лицо (пункт 2 статьи 1352, пункт 2 статьи 1394 Кодекса), а также запатентованные в Российской Федерации промышленные образцы (пункт 2 статьи 1352 Кодекса), независимо от того, опубликованы ли сведения о них на дату приоритета заявки, по которой проводится информационный поиск.

(3) Информационный поиск не прекращается и проводится до конца в полном объеме, даже если в процессе поиска обнаружено известное художественно-конструкторское решение изделия, в котором нашли отражение все указанные заявителем существенные признаки заявленного промышленного образца, приведенные в перечне существенных признаков. Количество выявленных в процессе поиска аналогов должно определяться из условия обеспечения полноты и содержательности информации об известных в мире до даты приоритета промышленного образца решениях без явного повторения и ненужного дублирования информации.

23.5. Отчет об информационном поиске и порядок ознакомления с результатами поиска.

(1) В отчете о поиске указываются:

номер заявки, по которой проведен поиск;

дата подачи заявки в Роспатент;

индекс (индексы) рубрики (рубрик) МКПО, установленные при классифицировании заявленного промышленного образца;

название промышленного образца, в отношении которого проведен информационный поиск;

индекс (индексы) рубрики (рубрик) МКПО, характеризующие область информационного поиска, перечень патентной документации стран, необходимой для включения в область

поиска в зависимости от вышеуказанных рубрик МКПО, непатентная литература по соответствующей тематике;

приводимые в виде библиографических данных ссылки на документы, на их конкретные части, относящиеся к предмету информационного поиска. Если ссылка относится не ко всем пунктам перечня существенных признаков промышленного образца, указывается соответствующий ей конкретный пункт перечня. Особо отмечаются документы, опубликованные ранее даты подачи заявки в Роспатент, но позже даты приоритета, если по заявке испрашивается более ранний приоритет;

дата завершения информационного поиска.

Любые общедоступные документы могут быть включены в объем информационного поиска.

(2) Копии документов, указанных в отчете о поиске, за исключением копий заявок, сведения о которых недоступны для ознакомления любого лица, при условии соответствующей оплаты могут быть предоставлены заявителю в порядке, предусмотренном статьей 1388 Кодекса.

(3) Любое лицо может получить копию отчета о проведенном по заявке информационном поиске при условии соответствующей оплаты. Третьим лицам копия отчета о поиске может быть предоставлена не ранее публикации сведений о выдаче патента в соответствии с пунктом 2 статьи 1394 Кодекса.

(4) Из направляемых заявителю копий отчета об информационном поиске изымаются сведения о заявках, включенных в объем поиска на основании пункта 2 статьи 1352 Кодекса, но признанных отозванными на дату завершения информационного поиска.

(5) Из направляемых третьему лицу копий отчета об информационном поиске изымаются сведения о заявках, включенных в объем поиска в соответствии с пунктом 2 статьи 1394 Кодекса, с документами которых на дату завершения информационного поиска не вправе ознакомиться любое лицо.

24. Ознакомление с материалами заявки.

24.1. Ознакомление с материалами заявки до публикации сведений о выдаче патента.

До публикации сведений о выдаче патента Роспатент предоставляет материалы заявки для ознакомления любых лиц при наличии письменного согласия заявителя. Роспатент осуществляет выкладку собственно заявки, прилагаемых к ней документов, дополнительных материалов, представленных заявителем в процессе переписки, и документов экспертизы в объеме, согласованном с заявителем.

При ознакомлении с материалами заявки не предоставляется доступ к сведениям об авторе(ах), если они не были опубликованы, и к сведениям о месте жительства автора(ов).

Копии выложенных материалов могут быть предоставлены любому лицу при условии соответствующей оплаты.

24.2. Ознакомление с материалами заявки после публикации сведений о выдаче патента.

После публикации сведений о выдаче патента Роспатент на основании пункта 2 статьи 1394 Кодекса предоставляет документы заявки для ознакомления любых лиц. Роспатент осуществляет выкладку собственно заявки, прилагаемых к ней документов, дополнительных материалов, представленных заявителем в процессе переписки и документов экспертизы.

При ознакомлении с материалами заявки не предоставляется доступ к сведениям об авторе(ах), если они не были опубликованы, и к сведениям о месте жительства автора(ов).

Копии выложенных материалов могут быть предоставлены любому лицу при условии соответствующей оплаты.

25. Регистрация и выдача патента.

Административные действия, связанные с государственной регистрацией промышленного образца, выполняются работниками, к компетенции которых, в соответствии с должностными инструкциями, отнесена функция по ведению Государственного реестра промышленных образцов Российской Федерации.

Административные действия, связанные с оформлением и выдачей патента на промышленный образец, выполняются работниками, к компетенции которых, в соответствии с должностными инструкциями, отнесена функция по оформлению и выдаче патентов.

25.1. На основании решения о выдаче патента на промышленный образец Роспатент в соответствии со статьей 1393 Кодекса вносит сведения о промышленном образце в Государственный реестр промышленных образцов Российской Федерации и выдает патент на промышленный образец.

25.2. На титульном листе патента на промышленный образец, форма которого приведена в приложении N 6 к настоящему Регламенту, указываются следующие сведения:

номер патента;

название промышленного образца;

дата государственной регистрации;

номер заявки;

дата приоритета;

дата истечения срока действия исключительного права на промышленный образец;

наименование или имя патентообладателя;

имя (имена) автора(ов).

В патенте на промышленный образец или во вкладыше к патенту также приводятся:

перечень существенных признаков промышленного образца;

изображения изделия;

дата подачи заявки;

индексы МКПО;

дата начала отсчета срока действия исключительного права на промышленный образец;

дата публикации сведений о патенте;

адрес для переписки с патентообладателем.

К патенту прилагается описание промышленного образца.

25.3. Государственная регистрация и выдача патента осуществляются при условии представления в установленном порядке документа, подтверждающего уплату соответствующей патентной пошлины. При непредставлении в установленном порядке указанного документа регистрация промышленного образца и выдача патента не осуществляются, а по соответствующей заявке принимается решение о признании ее отозванной.

25.4. Отправка патента на промышленный образец осуществляется в течение двух недель со дня публикации сведений о патенте в официальном бюллетене Роспатента.

Если патент испрашивался на имя нескольких лиц, им выдается один патент, который отправляется по адресу, указанному первым в заявлении о выдаче патента.

Справочные сведения об отправке патента или выдаче его на руки предоставляются по телефону: (499)240-65-76.

IV. Порядок и формы контроля за исполнением государственной функции

26. Контроль соблюдения установленных настоящим Регламентом административных процедур осуществляется Руководителем Роспатента, специализированным контролирующим подразделением, к компетенции которого отнесены вопросы контроля и организации процессов управления качеством, находящимся в непосредственном подчинении у Руководителя Роспатента (далее - контролирующее подразделение), руководителями структурных подразделений Роспатента, за которыми закреплены соответствующие функции.

27. Текущий контроль соблюдения установленных настоящим Регламентом административных процедур осуществляется Руководителем Роспатента и руководителями структурных подразделений и их заместителями, за которыми закреплены соответствующие функции.

28. Руководитель структурного подразделения Роспатента, за которым закреплена функция по приему и регистрации заявок на промышленные образцы, в соответствии с должностной инструкцией обеспечивает соблюдение установленного порядка приема материалов заявок и их регистрации. Работники структурного подразделения несут персональную ответственность за соблюдение установленных сроков выполнения работ и за качество выполнения работ в требуемых объемах в соответствии с должностными инструкциями.

Руководитель структурного подразделения, за которым закреплена функция по рассмотрению заявок на промышленные образцы, в соответствии с должностной инструкцией обеспечивает соблюдение законности при проведении экспертизы заявок на промышленные образцы. Работники структурного подразделения несут персональную ответственность за соблюдение установленных сроков вынесения решений по заявкам и за качество решений в соответствии с должностными инструкциями.

Руководитель структурного подразделения Роспатента по подготовке и выпуску официальной информации, за которым закреплена функция подготовки охранных документов и отправки их патентообладателям, в соответствии с должностной инструкцией обеспечивает соблюдение установленного порядка при подготовке и отправке охранных документов. Работники структурного подразделения несут персональную ответственность за соблюдение установленных сроков выполнения работ и за качество выполнения работ в требуемых объемах в соответствии с должностными инструкциями.

Руководитель Роспатента в соответствии с должностным регламентом, руководители структурных подразделений и подведомственных Роспатенту организаций несут персональную ответственность за обеспечение выполнения государственной функции по организации приема заявок на промышленный образец и их рассмотрения, экспертизы и выдачи патентов Российской Федерации на промышленный образец.

29. Плановый выборочный контроль соблюдения законности установленных настоящим Регламентом административных процедур осуществляется контролирующим подразделением по планам целевых проверок, утверждаемым Руководителем Роспатента.

Внеплановый контроль осуществляется Руководителем Роспатента и руководителями структурных подразделений, их заместителями, за которыми закреплены соответствующие функции, при рассмотрении поступивших жалоб в отношении действия (бездействия) должностных лиц и принятых ими решений при исполнении государственной функции либо по результатам текущего контроля.

Несоблюдение положений нормативных правовых актов Российской Федерации, приказов и распоряжений Руководителя Роспатента квалифицируется как нарушение.

30. По результатам контроля принимаются меры, направленные на устранение выявленных нарушений и их причин, соблюдение законности и правопорядка при реализации административных процедур.

В случае выявления нарушений прав заявителей и правообладателей осуществляется привлечение виновных лиц к ответственности в соответствии с законодательством Российской Федерации.

В случае если выявленное нарушение касается направления заявителю уведомления, запроса, решения или иного документа Роспатента, противоречащего законодательству, и оспаривание этого документа в административном порядке ФГУ "Палата по патентным спорам" действующим законодательством не предусмотрено, Руководитель Роспатента или уполномоченное лицо вправе признать недействительным и отозвать этот документ.

V. Порядок обжалования действий (бездействия) должностных лиц, а также принимаемых ими решений при исполнении государственной функции

31. Заявитель имеет право на досудебное обжалование действий (бездействия) и решений, принятых в ходе исполнения государственной функции.

Предметом досудебного обжалования могут быть решения о выдаче патента на промышленный образец, об отказе в выдаче патента на промышленный образец, о признании заявки отозванной и действия (бездействие) должностных лиц, касающиеся исполнения государственной функции.

31.1. Досудебное оспаривание решений о выдаче патента на промышленный образец, об отказе в выдаче патента на промышленный образец, о признании заявки отозванной.

В соответствии с пунктом 3 статьи 1387 Кодекса решения Роспатента о выдаче патента на промышленный образец, об отказе в выдаче патента на промышленный образец или о признании заявки на промышленный образец отозванной могут быть оспорены заявителем путем подачи возражения в ФГУ "Палата по патентным спорам" в течение шести месяцев со дня получения им решения или запрошенных у Роспатента копий материалов, противопоставленных заявке и указанных в решении об отказе в выдаче патента, при условии, что заявитель запросил копии этих материалов в течение двух месяцев со дня получения решения, принятого по заявке на промышленный образец.

Пропущенный заявителем срок подачи возражения в ФГУ "Палата по патентным спорам" может быть восстановлен Роспатентом при условии, что заявитель представит доказательства уважительных причин, по которым не был соблюден срок, и документ, подтверждающий уплату патентной пошлины.

Ходатайство о восстановлении пропущенного срока может быть подано заявителем в течение двенадцати месяцев со дня истечения установленного срока. Ходатайство подается в ФГУ "Палата по патентным спорам" одновременно с возражением.

Возражения, подаваемые в ФГУ "Палата по патентным спорам", представляются в Роспатент непосредственно или направляются почтой по адресу:

Бережковская наб., 30, к.1, Москва, Россия, Г-59, ГСП-5, 123995

Режим рабочего времени:

Понедельник - четверг: 9:30-18:15

Пятница: 9:30-17:00

Справочный телефон: (499)240-33-63

31.2. Досудебное обжалование действий (бездействия),

31.2.1. Действия (бездействие) должностных лиц, касающиеся исполнения государственной функции, могут быть обжалованы заявителями, правообладателями, иными заинтересованными лицами в порядке, установленном федеральным законом от 2 мая 2006 года N 59-ФЗ "О порядке рассмотрения обращений граждан Российской Федерации" (Собрание законодательства Российской Федерации, 2006, N 19, ст.2060) в Роспатент и подведомственные организации.

Личную ответственность за организацию приема и рассмотрение жалоб граждан в Роспатенте несет Руководитель Роспатента.

Жалобы, подаваемые в Роспатент, представляются непосредственно в экспедицию или направляются почтой по адресу:

Бережковская наб., 30, к.1, Москва, Россия, Г-59, ГСП-5, 123995

Режим рабочего времени:

Понедельник - четверг: 9:30-18:15

Пятница: 9:30-17:00.

Письменная жалоба, поступившая в Роспатент, подлежит обязательной регистрации в течение 3 дней с момента ее поступления и рассмотрению в течение 30 дней со дня ее регистрации.

Регистрация жалоб выполняется работниками, к компетенции которых в соответствии с должностной инструкцией отнесена функция по приему входящей корреспонденции.

Жалобы рассматриваются работниками, к компетенции которых в соответствии с должностной инструкцией отнесена функция по рассмотрению обращений граждан и юридических лиц, поступающих в адрес Руководителя Роспатента, его заместителей и проведению проверок в связи с поступлением жалоб.

Срок рассмотрения жалобы в порядке исключения может быть однократно продлен, но не более чем на 30 дней, с уведомлением лица, направившего жалобу, о продлении срока рассмотрения, если для рассмотрения жалобы необходимы проведение специальной проверки, анализ архивных материалов, истребование дополнительных материалов либо осуществление иных действий, а также в случае направления запроса в другие государственные органы.

31.2.2. Перечень оснований для отказа в рассмотрении жалобы на действия (бездействие).

Если в письменной жалобе не указаны фамилия гражданина, направившего ее, и почтовый адрес, по которому должен быть направлен ответ, ответ на жалобу не дается.

Жалоба, в которой обжалуется судебное решение, возвращается гражданину, направившему жалобу, с разъяснением порядка обжалования данного судебного решения.

Роспатент и подведомственные организации при получении письменной жалобы, в которой содержатся нецензурные, либо оскорбительные выражения, угрозы жизни, здоровью или имуществу должностного лица, а также членам его семьи, вправе оставить жалобу без ответа по существу поставленных в ней вопросов и сообщить гражданину, направившему жалобу, о недопустимости злоупотребления правом.

Если текст письменной жалобы не поддается прочтению, ответ на нее не дается и она не подлежит направлению на рассмотрение в государственный орган, орган местного самоуправления или должностному лицу в соответствии с их компетенцией, о чем сообщается гражданину, направившему жалобу, если его фамилия и почтовый адрес поддаются прочтению.

Если в письменной жалобе содержится вопрос, на который ему многократно давались письменные ответы по существу в связи с ранее направляемыми жалобами, и при этом в жалобе не приводятся новые доводы или обстоятельства, Руководитель Роспатента или подведомственной организации либо уполномоченное на то лицо вправе принять решение о безосновательности очередной жалобы и прекращении переписки по данному вопросу при условии, что указанная жалоба и ранее направляемые жалобы направлялись в Роспатент и подведомственные ему организации. О данном решении уведомляется лицо, направившее жалобу.

Если ответ по существу поставленного в жалобе вопроса не может быть дан без разглашения сведений, составляющих государственную или иную охраняемую Федеральным законом тайну, лицу, направившему жалобу, сообщается о невозможности дать ответ по существу поставленного в ней вопроса, в связи с недопустимостью разглашения указанных сведений.

31.2.3. По результатам рассмотрения жалобы действие (бездействие) должностных лиц, осуществляющих предусмотренные настоящим Регламентом функции, и их непосредственных руководителей Роспатент или подведомственная организация:

1) признают правомерными действие (бездействие) указанных лиц и отказывают в удовлетворении жалобы;

2) признает действие (бездействие) указанных лиц неправомерным и определяет меры, которые должны быть приняты в целях устранения допущенных нарушений либо условий по совершению подобных действий (бездействий) в ходе административных процедур, предусмотренных настоящим Регламентом, в том числе о признании недействительным и отзыве неправомерного решения, уведомления, запроса и иного документа экспертизы, в случае если оспаривание этого документа в административном порядке ФГУ "Палата по патентным спорам" действующим законодательством не предусмотрено.

31.3. Действия или бездействие должностных лиц могут быть также обжалованы в

Минобрнауки России, в том числе в связи с неприятием основанных на законодательстве Российской Федерации мер в отношении действий или бездействия должностных лиц Роспатента.

31.4. Физические и юридические лица имеют право обжаловать действия (бездействие) должностных лиц Роспатента, а также решения, принятые в ходе исполнения государственной функции, в судебном порядке.

В соответствии с действующим законодательством Российской Федерации действия (бездействие) должностных лиц Роспатента, а также решения, принятые в ходе исполнения государственной функции, могут быть оспорены в трехмесячный срок, исчисляемый со дня, когда лицу стало известно о таком решении, действии (бездействии), как в рамках арбитражного, так и в рамках гражданского судопроизводства в зависимости от нарушенных прав и интересов.

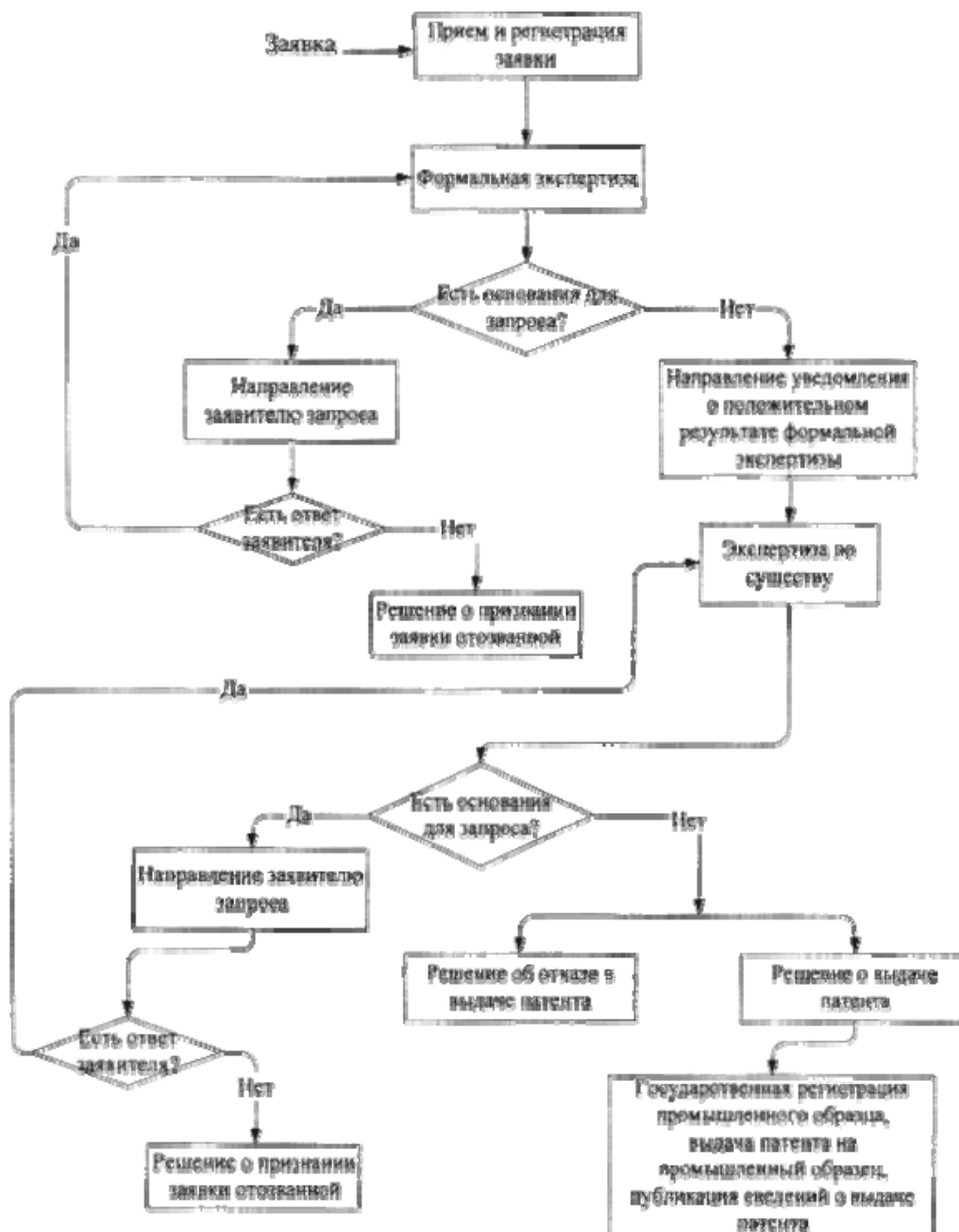
Если лицо полагает, что нарушены его законные права и интересы в сфере предпринимательской и иной экономической деятельности (как правило, юридические лица) оно вправе обратиться в арбитражный суд. В случае же, если лицо полагает, что нарушены его права и свободы (как правило, физические лица), оно вправе обратиться в суд общей юрисдикции.

31.5. Личный прием граждан ведется Руководителем Роспатента в первый и третий четверг каждого месяца с 15:00 до 17:00 в приемной Руководителя Роспатента и помощником Руководителя Роспатента по четвергам с 11:00 до 17:00 в приемной помощника Руководителя Роспатента по адресу:

Бережковская наб., 24, стр.12, Москва, Россия, Г-59, ГСП-5, 123995.

Информацию о приеме граждан Руководителем Роспатента и его помощником можно получить по телефону: (495)956-81-05.

**БЛОК-СХЕМА
исполнения государственной функции**



Приложение N 2
к Административному регламенту
исполнения Федеральной службой
по интеллектуальной собственности,
патентам и товарным знакам
государственной функции по
организации приема заявок на
промышленный образец и их
рассмотрения, экспертизы и
выдачи в установленном порядке
патентов Российской Федерации
на промышленный образец

Образец

ДАТА ПОСТУПЛЕНИЯ оригиналов документов заявки	(21) РЕГИСТРАЦИОННЫЙ N	ВХОДЯЩИЙ N
<p align="center">ЗАЯВЛЕНИЕ о выдаче патента Российской Федерации на промышленный образец</p>		<p align="center">АДРЕС ДЛЯ ПЕРЕПИСКИ <i>(полный почтовый адрес, имя или наименование адресата)</i></p> <p>Телефон: Факс: E-mail:</p>
		<p align="center">В Федеральную службу по интеллектуальной собственности, патентам и товарным знакам Бережковская наб., 30, корп.1, Москва, Г-59, ГСП-5, 123995</p>
<p>54) НАЗВАНИЕ ПРОМЫШЛЕННОГО ОБРАЗЦА</p>		
<p>(71) ЗАЯВИТЕЛЬ <i>(указывается полное имя или наименование (согласно учредительному документу), место жительства или место нахождения, включая название страны и полный почтовый адрес)</i></p> <p>Указанное лицо является</p> <p><input type="checkbox"/> государственным заказчиком <input type="checkbox"/> муниципальным заказчиком, исполнитель работ _____ <i>(указать наименование)</i></p> <p><input type="checkbox"/> исполнителем работ по <input type="checkbox"/> государственному <input type="checkbox"/> муниципальному заказчик работ _____ <i>(указать наименование)</i></p>		<p align="center">ОГРН</p> <p align="center">КОД страны по стандарту ВОИС ST. 3 <i>(если он установлен)</i></p>

Контракт от _____ N _____		
(74) ПРЕДСТАВИТЕЛЬ(И) ЗАЯВИТЕЛЯ Указанное(ые) ниже лицо(а) назначено (назначены) заявителем (заявителями) для ведения дел по получению патента от его (их) имени в Федеральной службе по интеллектуальной собственности, патентам и товарным знакам		Является <input type="checkbox"/> Патентным(и) поверенным(и) <input type="checkbox"/> Иным представителем Телефон:
Фамилия, имя, отчество (если оно имеется) Адрес:		Факс: E-mail:
Срок представительства (заполняется в случае назначения иного представителя без представления доверенности)		Регистрационный(е) номер(а) патентного(ых) поверенного(ых)

Бланк заявления ПО

лист 1

(72) Автор (указывается полное имя)	Полный почтовый адрес места жительства, включающий официальное наименование страны и ее код по стандарту ВОИС ST. 3	
Я _____ (полное имя) прошу не упоминать меня как автора при публикации сведений о выдаче патента. Подпись автора		
ПЕРЕЧЕНЬ ПРИЛАГАЕМЫХ ДОКУМЕНТОВ:	Кол-во л. в 1 экз.	Кол-во экз.
<input type="checkbox"/> описание промышленного образца		
<input type="checkbox"/> перечень существенных признаков промышленного образца (кол-во независимых пунктов)		
<input type="checkbox"/> комплект изображений изделия		
<input type="checkbox"/> чертеж(и) общего вида изделия (изделий)		
<input type="checkbox"/> эргономическая схема		
<input type="checkbox"/> конфекционная карта		

<input type="checkbox"/> документ об уплате патентной пошлины (<i>указать</i>)		
<input type="checkbox"/> документ, подтверждающий наличие оснований <input type="checkbox"/> для освобождения от уплаты патентной пошлины <input type="checkbox"/> для уменьшения размера патентной пошлины <input type="checkbox"/> для отсрочки уплаты патентной пошлины		
<input type="checkbox"/> копия первой заявки (<i>при испрашивании конвенционного приоритета</i>)		
<input type="checkbox"/> перевод заявки на русский язык		
<input type="checkbox"/> доверенность		
<input type="checkbox"/> другой документ (<i>указать</i>)		

Бланк заявления ПО

лист 2

ЗАЯВЛЕНИЕ НА ПРИОРИТЕТ (*заполняется только при испрашивании приоритета более раннего, чем дата подачи заявки*)

Прошу установить приоритет промышленного образца по дате

- 1 подачи первой заявки в государстве - участнике Парижской конвенции по охране промышленной собственности (п.1 ст.1382 Гражданского кодекса Российской Федерации) (далее - Кодекс)
- 2 поступления дополнительных материалов к более ранней заявке (п.2 ст.1381 Кодекса)
- 3 подачи более ранней заявки (п.3 ст.1381 Кодекса)
(более ранняя заявка считается отозванной на дату подачи настоящей заявки)
- 4 подачи/приоритета первоначальной заявки (п.4 ст.1381 Кодекса), из которой выделена настоящая заявка

<input type="checkbox"/> N первой (более ранней, первоначальной) заявки	<input type="checkbox"/> Дата испрашиваемого приоритета	(33) Код страны подачи по стандарту ВОИС ST.3 (<i>при испрашивании конвенционного приоритета</i>)
1.		
2.		
3.		

Подпись

Подпись заявителя, или патентного поверенного, или иного представителя заявителя, дата подписи (при подписании от имени юридического лица подпись руководителя или иного уполномоченного на это лица удостоверяется печатью).

Бланк заявления ПО

лист 3

Приложение N 3
к Административному регламенту
исполнения Федеральной службой
по интеллектуальной собственности,
патентам и товарным знакам
государственной функции по
организации приема заявок на
промышленный образец и их
рассмотрения, экспертизы и
выдачи в установленном порядке
патентов Российской Федерации
на промышленный образец

Образец

Отметка об уплате пошлины	Дата поступления
<i>(заполняется федеральным органом исполнительной власти по интеллектуальной собственности)</i>	
ХОДАТАЙСТВО об изменении имени автора, имени или наименования заявителя, представителя заявителя, адреса	
N дела заявителя	N заявки
N дела патентного поверенного	Дата подачи
Заявитель	
Представитель	
Адрес для переписки	
Изменение(я)	
Данные, которые следует изменить:	
Данные в измененном виде:	

Причины внесения изменений:		
Приложение(я) к заявлению: <input type="checkbox"/> документ об уплате пошлины <input type="checkbox"/> листы для продолжения <input type="checkbox"/> заменяющие листы Заявления о выдаче патента <input type="checkbox"/> другие документы (указать):	Кол-во экз.	Кол-во стр.
Подпись Печать Дата		

Приложение N 4
 к Административному регламенту
 исполнения Федеральной службой
 по интеллектуальной собственности,
 патентам и товарным знакам
 государственной функции по
 организации приема заявок на
 промышленный образец и их
 рассмотрения, экспертизы и
 выдачи в установленном порядке
 патентов Российской Федерации
 на промышленный образец

Образец

Отметка об уплате пошлины	Дата поступления
<i>(заполняется федеральным органом исполнительной власти по интеллектуальной собственности)</i>	
ХОДАТАЙСТВО об изменении заявителя	
N дела заявителя	N заявки
N дела представителя	Дата подачи
Заявитель	
Представитель	

Адрес для переписки

Основания для изменения заявителя:

- изменение заявителя является результатом подписания договора; прилагается один из следующих документов:
- заверенная копия договора
 - заверенная выписка из договора
 - иной документ, подтверждающий наличие основания для изменения заявителя
- изменение заявителя является результатом реорганизации; прилагается копия документа, подтверждающего реорганизацию, заверенная на предмет ее соответствия подлиннику одного из следующих документов:
- учредительному документу
 - другому документу, выданному компетентным органом
- изменение заявителя не является результатом подписания договора или реорганизации прилагается копия документа, доказывающего такое изменение, заверенная на предмет ее соответствия подлиннику документа

Новый заявитель

Адрес места нахождения или места жительства нового заявителя

Представитель нового заявителя

Адрес нового заявителя для переписки

Приложение(я) к заявлению:	Кол-во экз.	Кол-во
	<input type="checkbox"/> документ об уплате пошлины	
<input type="checkbox"/> листы для продолжения		
<input type="checkbox"/> заменяющие листы Заявления о выдаче патента		
<input type="checkbox"/> другие документы (указать):		

Подпись

Подпись

Печать

Печать

Дата

Дата

Приложение N 5
к Административному регламенту
исполнения Федеральной службой
по интеллектуальной собственности,
патентам и товарным знакам
государственной функции по
организации приема заявок на
промышленный образец и их
рассмотрения, экспертизы и
выдачи в установленном порядке
патентов Российской Федерации
на промышленный образец

Образец

Отметка об уплате пошлины <i>(заполняется федеральным органом исполнительной власти по интеллектуальной собственности)</i>	Дата поступления	
ХОДАТАЙСТВО об исправлении ошибки (ошибок)		
N дела заявителя	N заявки	
N дела представителя	Дата подачи	
Заявитель		
Представитель		
Адрес для переписки		
Ошибка(и) и исправление(я) Данные, которые следует исправить: Данные в исправленном виде:		
Приложение(я) к заявлению: <input type="checkbox"/> листы для продолжения <input type="checkbox"/> заменяющие листы Заявления, описания, формулы, чертежа	Кол-во экз.	Кол-во стр.

другие документы (указать):

Подпись

Печать

Дата

Приложение N 6
к Административному регламенту
исполнения Федеральной службой
по интеллектуальной собственности,
патентам и товарным знакам
государственной функции по
организации приема заявок на
промышленный образец и их
рассмотрения, экспертизы и
выдачи в установленном порядке
патентов Российской Федерации
на промышленный образец

Форма патента на промышленный образец

РОССИЙСКАЯ ФЕДЕРАЦИЯ



ПАТЕНТ
НА ПРОМЫШЛЕННЫЙ ОБРАЗЕЦ
№

Патентообладатель(и):

Автор(ы):

Заявка №
Приоритет(ы) промышленного образца
Дата государственной регистрации в
Государственном реестре промышленных
образцов Российской Федерации
Срок действия исключительного права
на промышленный образец истекает

*Руководитель Федеральной службы по интеллектуальной
собственности, патентам и товарным знакам*

